



DIPLOMARBEIT

Analyse des ÖV-Hub Fiesch VS als
Vorzeigeprojekt

Dipl. Energie- und Umwelttechniker HF

TEKO, Luzern

Betreuer:

Prof. Dr. Giovanni Danielli

Autor:

Michael Baumann

Inhalt

| | | |
|-----|---|----|
| 1. | Abbildungsverzeichnis | 1 |
| 2. | Management Summary | 2 |
| 3. | Danksagung | 3 |
| 4. | Projektinitialisierung | 5 |
| 5. | Problemstellung, Notwendigkeit von Verkehrsknoten | 5 |
| | • Urbaner Raum, Agglomeration: | 5 |
| | • Ländlicher Raum und Randgebiete: | 6 |
| 6. | Was genau ist ein ÖV-Hub | 7 |
| 7. | Die Gemeinde Fiesch / Lage | 9 |
| 8. | Der ÖV Hub Fiesch..... | 11 |
| 9. | Realisierung | 13 |
| 10. | Die Akteure und Beteiligten | 17 |
| | • Aletschbahnen AG: | 17 |
| | • Matterhorn Gotthard Bahn (MGB)..... | 21 |
| | • Postauto AG..... | 25 |
| | • Bus Alpin Binn-Brunnebiel..... | 27 |
| | • Investor Hans Ritz | 28 |
| 11. | Kosten / Dauer:..... | 28 |
| 12. | Chancen | 29 |
| 13. | Nutzen für die einzelnen Akteure..... | 29 |
| 14. | Zitate:..... | 30 |
| 15. | Verkehrspreis «FLUX» 2020 | 31 |
| 16. | Medienmitteilung «FLUX»..... | 32 |
| 17. | Was können gute ÖV-Hubs bewirken? | 33 |
| 18. | Bus Alpin..... | 34 |
| 19. | Erweiterung Fiesch – Eggishorn | 35 |
| 20. | Erweiterung nach Bellwald..... | 36 |
| | • Problemstellung | 36 |
| | • Geplante Umsetzung..... | 37 |
| 21. | Lessons Learned | 39 |
| 22. | Redlichkeitserklärung | 40 |

| | | |
|-----|---|----|
| 23. | Anhänge..... | 41 |
| • | Fahrgastinformationen Post Auto AG..... | 41 |
| • | E-Mail Gemeinde Fiesch..... | 49 |
| • | E-Mail Aletschbahnen AG..... | 51 |
| • | E-Mail Matterhorn-Gotthard-Bahn..... | 53 |
| • | E-Mail an Postauto AG..... | 55 |
| 24. | Quellen: | 57 |

1. Abbildungsverzeichnis

| | |
|--|----|
| Abbildung 1 Beispiel ÖV-Hub | 7 |
| Abbildung 2 Bewegungsmuster ¹ | 8 |
| Abbildung 3 Liniennetz Matterhorn-Gotthard-Bahn..... | 10 |
| Abbildung 4 Fahrzeiten nach Fiesch | 11 |
| Abbildung 5 Erklärung Mobilität | 11 |
| Abbildung 6 Erreichbarkeit Fiesch mittels Zugs und Auto..... | 12 |
| Abbildung 7 ÖV-Hub Fiesch, Ansicht von Dorfseite her | 13 |
| Abbildung 8 «Komet» beim Halt im ÖV-Hub..... | 14 |
| Abbildung 9 Ortsbild Fiesch: rosa, Standort des alten Bahnhofs, Hellblau, der neue ÖV-Hub | 14 |
| Abbildung 10 ÖV-Hub Fiesch von oben | 15 |
| Abbildung 11 Grundriss ÖV-Hub | 15 |
| Abbildung 12 Längsschnitt ÖV Hub | 16 |
| Abbildung 13 Südansicht ÖV-Hub | 16 |
| Abbildung 14 unten die Talstation 100er bzw. 34er Kabinen, oben die MGB Richtung Oberwald | 18 |
| Abbildung 15 Links die alte 100er Kabine, rechts die 34er Kabine | 18 |
| Abbildung 16 CWA Omega V in der Talstation | 19 |
| Abbildung 17 CWA Omega V | 19 |
| Abbildung 18 CWA Omega V | 20 |
| Abbildung 19 Oben die Kabinenbahn zum Eggishorn, unten die 10er Kabinenbahn nach Fiescheralp..... | 20 |
| Abbildung 20"Orion" mit Blick Richtung alter Bahnhof Fiesch | 21 |
| Abbildung 21 Einfahrt «Orion» der MGB in den ÖV-Hub Fiesch..... | 21 |
| Abbildung 22 Fahrplan MGB ab Fiesch | 22 |
| Abbildung 23 Komposition "Komet" mit Ziel Andermatt | 23 |
| Abbildung 24 Komposition "Orion" im Bahnhof Brig..... | 23 |
| Abbildung 25 Jahresfahrplan MGB ab Fiesch | 24 |
| Abbildung 26 Fahrplan Postauto AG | 25 |
| Abbildung 27 Streckenkarte Postauto AG | 26 |
| Abbildung 28 Übersicht Rufbus Binntal..... | 27 |
| Abbildung 29 Investor Hans Ritz | 28 |
| Abbildung 30 Auszeichnung "FLUX" im Eingangsbereich des ÖV-Hubs in Fiesch | 31 |
| Abbildung 31 Medienmitteilung FLUX | 32 |
| Abbildung 32 Vision, Restaurant und Bergstation..... | 35 |
| Abbildung 33 Fahrplan 8er Seilbahn nach Bellwald | 36 |

2. Management Summary

Diese Arbeit wird sich primär mit dem ÖV-Hub in Fiesch im Kanton Wallis befassen. Zufälligerweise in einem Urlaub entdeckt, war der Autor fasziniert von dem Konzept und der Umsetzung und schnell war klar, dass dies auch an anderen Standorten umsetzbar sein sollte. Die Verwendung des Verkehrsnotenpunkts wird sich in dieser Arbeit auf die Strassen und Schienen gebunden Fahrzeuge, Langsamverkehr sowie Seilbahnen beschränken. Je nach Lage wären auch Flughäfen oder grosse Schiffanlegestellen, ideale Verkehrsknotenpunkte.

Es soll in dieser Arbeit analysiert werden, welchen Einfluss der ÖV Hub Fiesch auf die nähere Umgebung hat, warum genau Fiesch als Standort gewählt wurde und, welche neuen Möglichkeiten sich dadurch ergeben haben. Die dadurch gewonnen Erkenntnisse sollen die Evaluation eines ähnlich geeigneten Standortes ermöglichen und die Möglichkeiten zur Umsetzung aufzeigen. Es soll aufgezeigt werden, welche positiven wie negativen Einflüsse das Projekt auf die Region, die Gemeinde, den Tourismus und weitere Bereiche hat.

Nach einer detaillierten Einführung in die Funktion eines ÖV-Hubs oder Verkehrsknoten, wird die Problemstellung für die Notwendigkeit dieser Verkehrsknoten erläutert. Sie tragen, meist uns unbewusst und unbemerkt, erheblich zu einem reibungslosen öffentlichen Verkehr mit und sind ein wichtiges Bindeglied für unsere Gesellschaft. Sie erst ermöglichen die vielseitige Mobilität und deren Möglichkeiten, die wir heute in der Schweiz haben.

Im Anschluss erfolgt eine Vorstellung der Gemeinde Fiesch, ihrer Lage im Wallis und der Ausgangslage als Standort für den ÖV-Hub. Es folgen detaillierte Informationen zu den einzelnen Akteuren wie Matterhorn-Gotthard-Bahn, Aletschbahnen AG oder Postauto AG, anderen Beteiligten sowie den notwendigen finanziellen Aufwendungen.

Die Auszeichnung «FLUX» als bester Verkehrsknoten 2019 wird auch näher erläutert und mit einer Medienmittelung unterstrichen. Es folgt die in naher Zukunft realisierte Erweiterungen von der Fiescheralp nach Eggishorn. Ein weiteres Thema ist die schon lange geplante, aber noch nicht realisierte Erweiterung von Fiesch nach Bellwald.

Ein Abschnitt über die Lessons-learned rundet die ganze Arbeit ab.

3. Danksagung

Ich möchte mich hier bei allen Personen bedanken, die mir beim Erstellen dieser Arbeit zur Seite gestanden sind. Namentlich erwähnen möchte ich besonders Prof. Giovanni Danielli, in der Funktion als Betreuer, sowie meinen Vater und meine Frau als Korrekturleser. Ausserdem danke ich auch den Verantwortlichen bei der Aletsch Arena AG, Olivier Grichting (Matterhorn-Gotthard-Bahn) sowie Philippe Claude (Postauto AG) für die ausführlichen Statistiken, die sie beigesteuert haben. Auch Phillip Wälterlin vom Bundesamt für Verkehr (BAV) und Bruno Margelisch, dem Gemeindepräsidenten von Fiesch gilt mein Dank für rasche Antwort auf meine Fragen.

| | April | Juni | Juli | August | September | Oktober | November | Dezember |
|--|-------|------------|------------|---------|------------|------------|----------|----------|
| Planungsphase | | | | | | | | |
| Thema festlegen | XXXX | | | | | | | |
| Erste Informationssammlung | XXXX | | | | | | | |
| Thema festlegen und eingeben | | XXX | | | | | | |
| Gliederung / Ablauf planen | | XXX | | | | | | |
| | | | | | | | | |
| Recherche / Datensammlung | | | | | | | | |
| Material sammeln, auswerten | XXX | XXXXXXXXXX | XXXXXXXXXX | XXXXXXX | | | | |
| E-Mails an diverse Akteure schreiben | | XX | | | XXX | | | |
| E-Mails auswerten | | XXXX | | | XXXX | | | |
| | | | | | | | | |
| Schreibphase | | | | | | | | |
| Grober Rahmen festlegen | | | | XXXX | XX | | | |
| Verfassung des Textes | | | | | XXXXXXXXXX | XXXXXXXXXX | | |
| Informationen aus E-Mails einfügen | | | | | XXXX | | | |
| Korrekturlesen lassen, Ergänzungen | | | | | XXXX | XXX | | |
| Fotos vor Ort in Fiesch erstellen | | | | | | XX | | |
| Fotos in Dokument einbauen und beschriften | | | | | | XXXXXX | | |
| Layout Prüfen | | | | | | XXX | | |
| Vorabgabe an Giovanni | | | | | | X | X | |
| Layoutkorrekturen / Finish | | | | | | | XX | |
| Abgabe der Arbeit (11.11.24, 16:00) | | | | | | | XX | |
| | | | | | | | | |
| Präsentation | | | | | | | | |
| Präsentation vorbereiten | | | | | | | XXX | |
| Präsentation durchführen (28.11.) | | | | | | | | XX |

4. Projektinitialisierung

Immer mehr Menschen sind täglich unterwegs. Sie pendeln zur Arbeit, gehen ihren Hobbys nach, machen Ausflüge oder sind aus touristischen Gründen unterwegs.

Damit all diese Massen auch möglichst schnell, einfach und effizient an ihren Zielorten ankommen, sind Verkehrsknotenpunkte ein wichtiges Schlüsselement.

Diese Arbeit wird sich primär mit dem ÖV-Hub in Fiesch im Kanton Wallis befassen. Zufälligerweise in einem Urlaub entdeckt, war der Autor fasziniert von dem Konzept und der Umsetzung und schnell war klar, dass dies auch anderen Standorten umsetzbar sein sollte.

Es soll in dieser Arbeit analysiert werden, welchen Einfluss der ÖV Hub Fiesch auf die nähere Umgebung hat, warum genau Fiesch als Standort gewählt wurde, welche neuen Möglichkeiten sich dadurch ergeben haben. Die dadurch gewonnen Erkenntnisse sollen die Evaluation eines ähnlich geeigneten Standortes ermöglichen und die Möglichkeiten zur erfolgreichen Umsetzung aufzeigen.

5. Problemstellung, Notwendigkeit von Verkehrsknoten

Die Schweizer Bevölkerung ist gemäss dem Mikrozensus Verkehr 2021 im Durchschnitt mehr als 80 Minuten täglich unterwegs, da stellt sich schnell die Frage über die bestmögliche Vernetzung der unterschiedlichen Regionen.

Wir teilen diese Gebiete der Übersicht halber auf in urbane Gebiete und Agglomerationen, sowie ländliche Regionen oder gar Randgebiete.

- **Urbaner Raum, Agglomeration:**

Im urbanen und Agglomerationsraum ist sicherlich der ÖV oft das geeignetste Verkehrsmittel, dies vor allem dank der hohen Anzahl und Möglichkeiten an Verbindungen wie auch der starken Überlastung der vorhandenen Strassen. Die teils raren oder sehr teuren Parkmöglichkeiten für Autos tragen weiteres zu Situation bei.

In grossen Städten ist aber auch ein grosser Anteil an Personen, mittels Muskelkraft per Fahrrad oder Trottinett oder ähnlichen Fahrzeugen unterwegs.

Es stehen fast rund um die Uhr Transportmittel zur Verfügung, diese verkehren auch bis tief in die Nacht bzw. den Morgen hinein. Für den Arbeitsweg sicherlich eine sehr geeignete Lösung vor allem weil man mit den Abonnements recht günstig, ein sehr breites Angebot nutzen kann.

Im urbanen Raum gibt es praktisch keine Orte, die nicht mittels ÖV erschlossen sind, innerhalb kurzer Zeit hat man einen Anschluss und kann sich somit sehr bequem

fortbewegen. Auch sämtliche öffentlichen Einrichtungen, Schulen, Universitäten, Spitäler, Restaurants und Einkaufsmöglichkeiten sind einfach und komfortabel zu erreichen.

- **Ländlicher Raum und Randgebiete:**

Im ländlicheren Raum steht meist der Motorisierte Individualverkehr (MIV) wie Auto, Roller oder Mofa an erster Stelle, um die täglichen Bedürfnisse abzudecken.

Im ländlichen Raum ist der Fahrplan, den Bedürfnissen der weniger dicht besiedelten Orte angepasst, vielfach verkehren die Transportmittel nur in reduzierten Taktungen und diese sind auch nicht bis spät in die Nacht oder frühmorgens überall verfügbar.

So kann es durchaus vorkommen, dass man auf einen Bus oder ein Postauto mehr als 1 Stunde warten muss oder Verbindungen nur 2x täglich überhaupt bedient werden. Teilweise halten die Transportmittel auch nicht immer an allen Stationen oder man muss den Halt dort extra verlangen.

In sehr abgelegenen Regionen ist teils keine Anbindung an den Öffentlichen Verkehr möglich bzw. nur sehr kostenintensiv realisierbar. Der Bevölkerung auf dem Land bleibt somit, vor allem zu Fahrten zu Randzeiten, gar nichts anderes übrig als selbst mobil zu sein. Die meisten Orte haben sicherlich Restaurants und kleinere Einkaufsmöglichkeiten, meist ist auch eine Primarschule vorhanden.

Für die grösseren Einkäufe oder weiterführende Schulen muss dann aber meist in einen grösseren Ort gefahren werden. Je nach Wohnort kann aber bereits der Weg zur Schule, nur mit eigenen Fahrzeugen oder zu Fuss bewerkstelligt werden, weil gar kein ÖV vorhanden ist.

Somit haben wir auf der einen Seite an massive Auswahl an Möglichkeiten in der Stadt und andererseits ein deutlich reduziertes ÖV-Angebot im ländlichen Raum.

6. Was genau ist ein ÖV-Hub

Das Angebot an öffentlichen Verkehrsmöglichkeiten ist in der Schweiz einzigartig.

Dies verdanken wir nicht nur dem 1982 eingeführten Taktfahrplan, sondern auch den guten Umsteigemöglichkeiten, über die verschiedenen Transportmittel. Viele Wege des öffentlichen Alltags, sei es für die Schule, Arbeit, Gesundheit oder Freizeit, lassen sich am besten in Kombination aus ÖV und Individualverkehr bewerkstelligen.

Ein ÖV-Hub ist ein Verkehrsknotenpunkt oder auch Verkehrsdrehscheibe genannt. Sie sind ein wichtiges Bindeglied, um urbane und ländlichere Gebiete zu vernetzen. Durch ihre Funktion verbinden sie verschiedene Verkehrsnetze und -angebote miteinander.

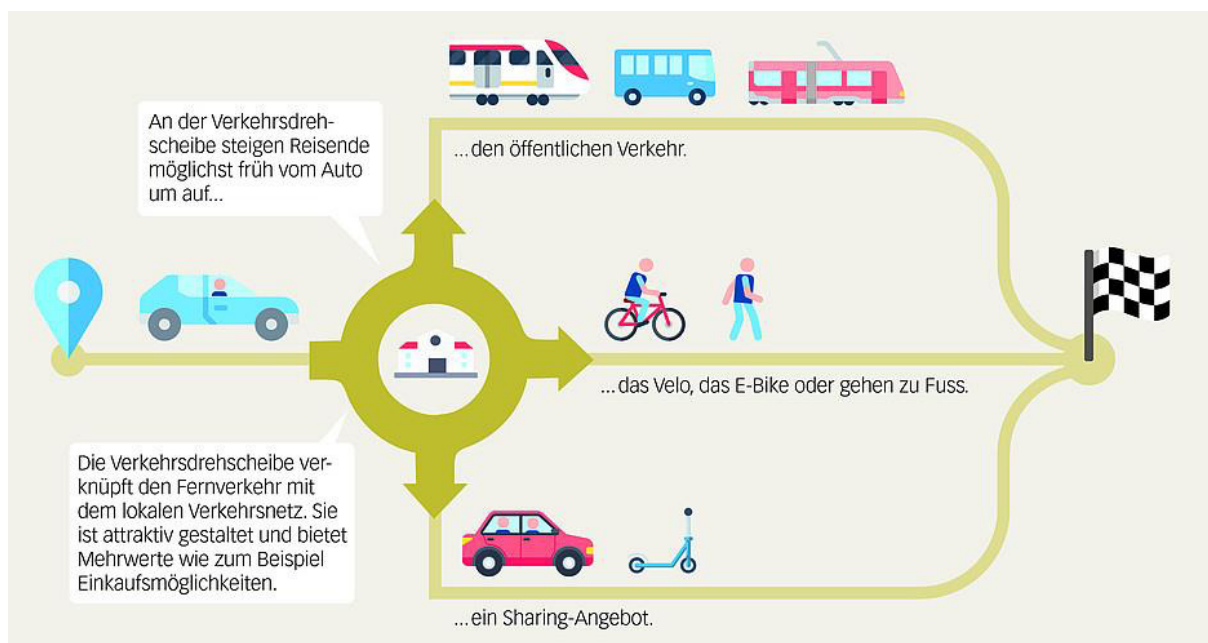


Abbildung 1 Beispiel ÖV-Hub¹

Sie sollen das Umsteigen auf das geeignete Verkehrsmittel schnell, einfach, effizient und reibungslos ermöglichen.² Ausserdem sollen diese Knoten auch zu einem Aufenthalt oder einer kurzen Pause einladen. Eine gute digitale Verknüpfung ermöglicht es Reisenden ihre Route besser zu planen und die unterschiedlichen Verkehrsmittel bestmöglich aufeinander abzustimmen. Kurze Wege sowie angegliederte Einkaufsmöglichkeiten oder Dienstleistungsangebote bieten zudem einen Mehrwert für die Reisenden. So können eventuelle Wartezeiten für den Anschluss überbrückt und neue Kräfte gesammelt werden. Gut geplante Verkehrsknoten tragen ausserdem zur Siedlungsentwicklung nach innen bei und sind gleichzeitig ein städtebauliches Aushängeschild.

¹ https://www.schweizer-gemeinde.ch/fileadmin/_processed_/0/5/csm_45006_05_f393bef0a4.jpeg

² Verkehrsdrehscheiben_Band_01_230828, Seite 30

Menschen nutzen die ÖV-Hubs aus den folgenden Gründen:



Abbildung 2 Bewegungsmuster ¹

An den Verkehrsnotenpunkten oder Verkehrsdrehscheiben treffen mehrere Verkehrsträger aufeinander, beispielsweise sind Auto, Zug, Bus oder Carsharing Angebote verfügbar.

Wichtig bei der Planung sind sicherlich auch eine gute Erschliessung an bestehende Infrastruktur wie Autobahnen und Autostrassen. Verkehrsknotenpunkte sollen zentral sein, aber benötigen gleichzeitig auch einiges an Platz, um die An und Abreise einwandfrei zu gewährleisten. Dies alles miteinander zu verknüpfen, stellt sicherlich eine Herausforderung dar.

Im Sinne der Barrierefreiheit, sind auch die Umsteigemöglichkeiten so zu gestalten, dass sie auch von Menschen mit Beeinträchtigungen wie Rollstühlen, Rollatoren, Kinderwagen und der gleichen genauso benutzt werden können und sämtliche Bereiche auch für die Personengruppen einfach zugänglich sind. Angepasste Einstiegrampen für Züge und Busse schaffen einen nahtlosen Übergang.

Eine grosse Rolle spielen sicherlich auch die Parkmöglichkeiten für Autos und Fahrräder für Angebote wie Park & Rail oder Park & Ride, so können Personen mit dem eigenen Fahrzeug anreisen, ihr Fahrzeug abstellen und am Verkehrsknotenpunkt auf ein anderes geeignetes Transportmittel umsteigen. Dies macht besonders dann Sinn, wenn der eigene Wohnort keinen ÖV-Anschluss in der Nähe aufweist oder dieser über keine passenden Verbindungen verfügt. So ist es vorteilhafter mit dem eigenen Fahrzeug zum Knotenpunkt zu reisen.

7. Die Gemeinde Fiesch / Lage

Die Gemeinde Fiesch liegt am Gletscherbach Weisswasser (Wysswasser) im oberen Rhonetal am Übergang zum Obergoms im Kanton Wallis. Die am Sonnenhang des Rhonetals auf 1050müM gelegene Gemeinde mit knapp 1'000 Einwohnern, wurde erstmals im Jahr 1203 als Vios oder Viesch schriftlich erwähnt.

Über Jahrhunderte dominierten in Fiesch bedingt durch die Abgelegenheit, die Land- und Weidewirtschaft als wichtige Arbeitsorte und Einnahmequellen. Erst Ende des 18. Jahrhunderts wurde die Gemeinde erstmals touristisch erschlossen.

Mit dem Bau der Furka-Oberalp-Bahn 1915 sowie der Errichtung der Luftseilbahn Fiesch-Eggishorn im Jahre 1966, war Fiesch endgültig als wichtige Destination für Touristen etabliert.

Heute ist Fiesch Standort von 14 Hotels und ca. 4'000 Gästebetten. Die Lage am Fusse des mächtigen Aletschgletschers, dem benachbarten Märjelensee, sowie dem Hausberg Eggishorn und dem nahen Jungfraugebiet, machte es für Reisende zu einem veritablen Ausflugs- und Erholungsort.

Die Lage im touristischen Zentrum des Tals übte seit jeher eine starke Anziehungskraft auf Wanderer, Bergsteiger und besonders auf die gut betuchte englische Kundschaft aus. Und das tut sie auch heute noch unvermindert.

Die sehr gute Erreichbarkeit im Sommer und Winter, aus allen Regionen der Schweiz mittels Autos oder ÖV trägt ebenfalls zum guten Ruf der Gemeinde bei.

Mit dem Auto kann Fiesch über die Alpenpässe, Furka oder Grimsel alternativ auch über die Verladestationen am Lötschberg, am Furka oder am Simplon erreicht werden.

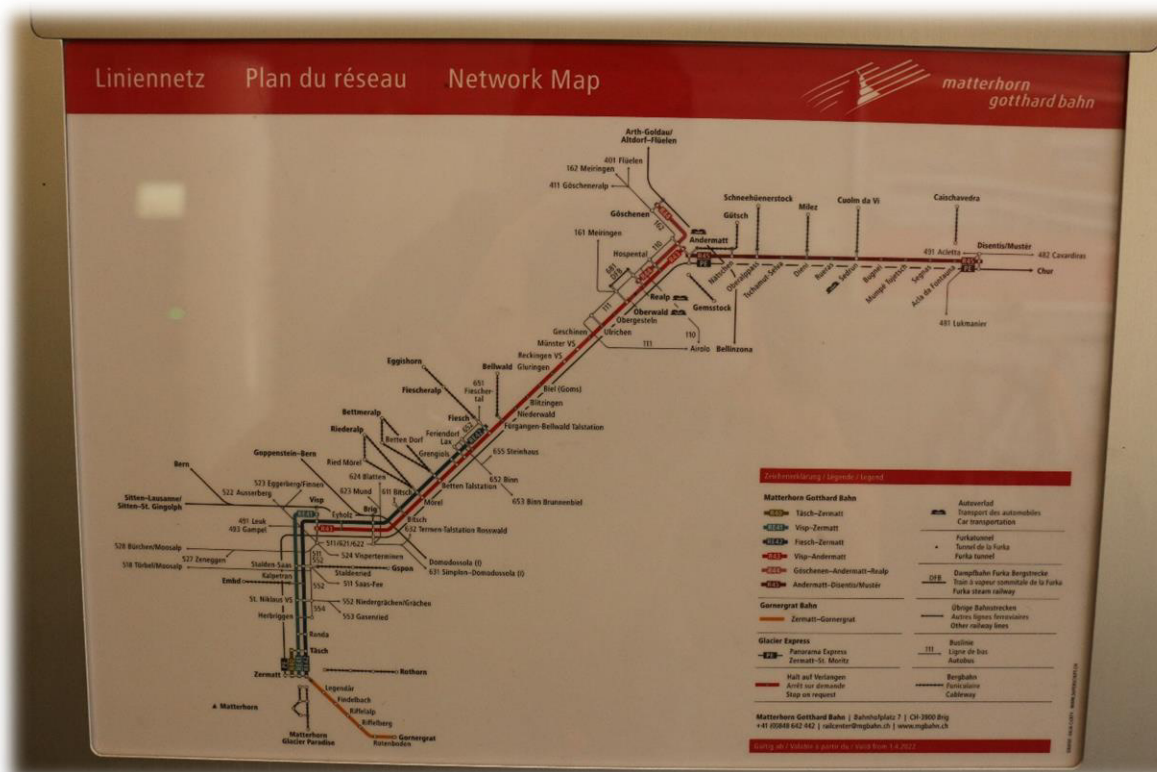


Abbildung 3 Liniennetz Matterhorn-Gotthard-Bahn

Fiesch bietet ein wahres Eldorado an Möglichkeiten seine Freizeit zu geniessen:

Hunderte Kilometer Mountainbikerouten, unzählige Seilgärten und Klettermöglichkeiten, Wanderwege für alle Kategorien, eine grossartige Gastronomie und Ausgangskultur. Für Familien stehen diverse grosszügige Spielplätze, vielfach mit Grillmöglichkeiten bereit, spannende Detektivtrails und Schatzsuchen, einen Tierpark oder abenteuerliches Maultiertrekking.

Natürlich bietet die Region auch die sonstigen Sportangebote, wie Tennis, Badminton, Squash, öffentliche Schwimm- und Freibäder oder Minigolfanlagen. In der näheren Umgebung sind sicherlich das Musikdorf Ernen sowie der Landschaftspark Binntal absolut sehens- und erlebniswert.

Brig, Visp, Saas-Fee und Zermatt sind in kurzer Zeit erreichbar und die Region bietet ebenso viele kulturelle Erlebnismöglichkeiten, wie Museen und Ausstellungen. Fiesch ist schweizweit bekannt als Mekka für Gleitschirm und Deltaflieger, die imposante Bergwelt, die grossartige Thermik, den Aletschgletscher oder die Jungfrauregion aus der Luft zu erleben.

Im Winter stehen hunderte Kilometer an Skipisten an den Hängen der Riederalp, Bettmeralp und dem Eggishorn, für Anfänger und Profis bereit, für Snowboarder gibt es Freeriderouten oder eine riesige Halfpipe, sowie diverse Strecken für Langläufer. Winterwanderer und Schneeschuläufer kommen ebenso wie Schlittler voll auf ihre Kosten.

8. Der ÖV Hub Fiesch

Eckdaten: Erstellt 2019

Einwohner Gemeinde: 925 (31.12.2023)

Typ: Drehscheibe eines regionalen Knotens

Frequenzen:

- Postauto AG 2019 ohne ÖV-Hub: 1844 Personen
- Postauto AG 2024 mit ÖV-Hub: 2133 Personen (+ 15,67 %)
- Matterhorn-Gotthard-Bahn 2023: 567642 Personen

Anbindung:

- Direkte Anbindung an Seilbahn Fiesch-Fiescheralp-Eggishorn
- 4 Postautolinien, eine mit Anschluss an den Bus Alpin (Binntal)
- Matterhorn-Gotthard-Bahn mit Anschluss an Seilbahn Fürgangen-Bellwald
- Anbindung an grössere Zentren wie Brig und Visp
-

Fahrzeiten 2019 vor dem ÖV-Hub:





| Mobilität | | Umliegende Gemeinden | |
|--|---|--|---|
| Nahe Zentren | | | |
| Modellierte, mittlere Fahrzeit in Minuten (2019) | | Modellierte, mittlere Fahrzeit in Minuten (2019) | |
| |   | |   |
| Brig-Glis | 35 54 | Lax | 13 20 |
| Visp | 43 68 | Ernen | 18 29 |
| Sierre | 75 102 | Grensiols | 20 31 |
| Thun | 144 113 | Mörel-Filet | 23 39 |
| Lugano | 132 258 | Bellwald | 23 38 |
| Bern | 161 134 | Goms | 24 36 |

Abbildung 4 Fahrzeiten nach Fiesch

Mobilität

Die Reisezeiten basieren auf dem Nationalen Personenverkehrsmodell (NPVM) des Bundesamts für Raumentwicklung (ARE, www.are.admin.ch/npvm). Dabei handelt es sich um mit der Nachfrage gewichtete Durchschnittswerte zwischen zwei Gemeinden und nicht die schnellst mögliche Verbindung. Für die Strasse wird die Fahrzeit angegeben, für den ÖV die Summe aus Beförderungszeit sowie der Zeit für den Zu- und Abgang zu Haltestellen. Die umliegenden Gemeinden fassen die am schnellsten erreichbaren Nachbargemeinden zusammen. Die Zentren sind anhand von statistischen Kriterien ausgewählt (z.B. Einwohnerzahl, städtischer Charakter, usw.).

Abbildung 5 Erklärung Mobilität

Fahrzeiten 2024 ab ÖV-Hub nach jeweiligem Hauptbahnhof:

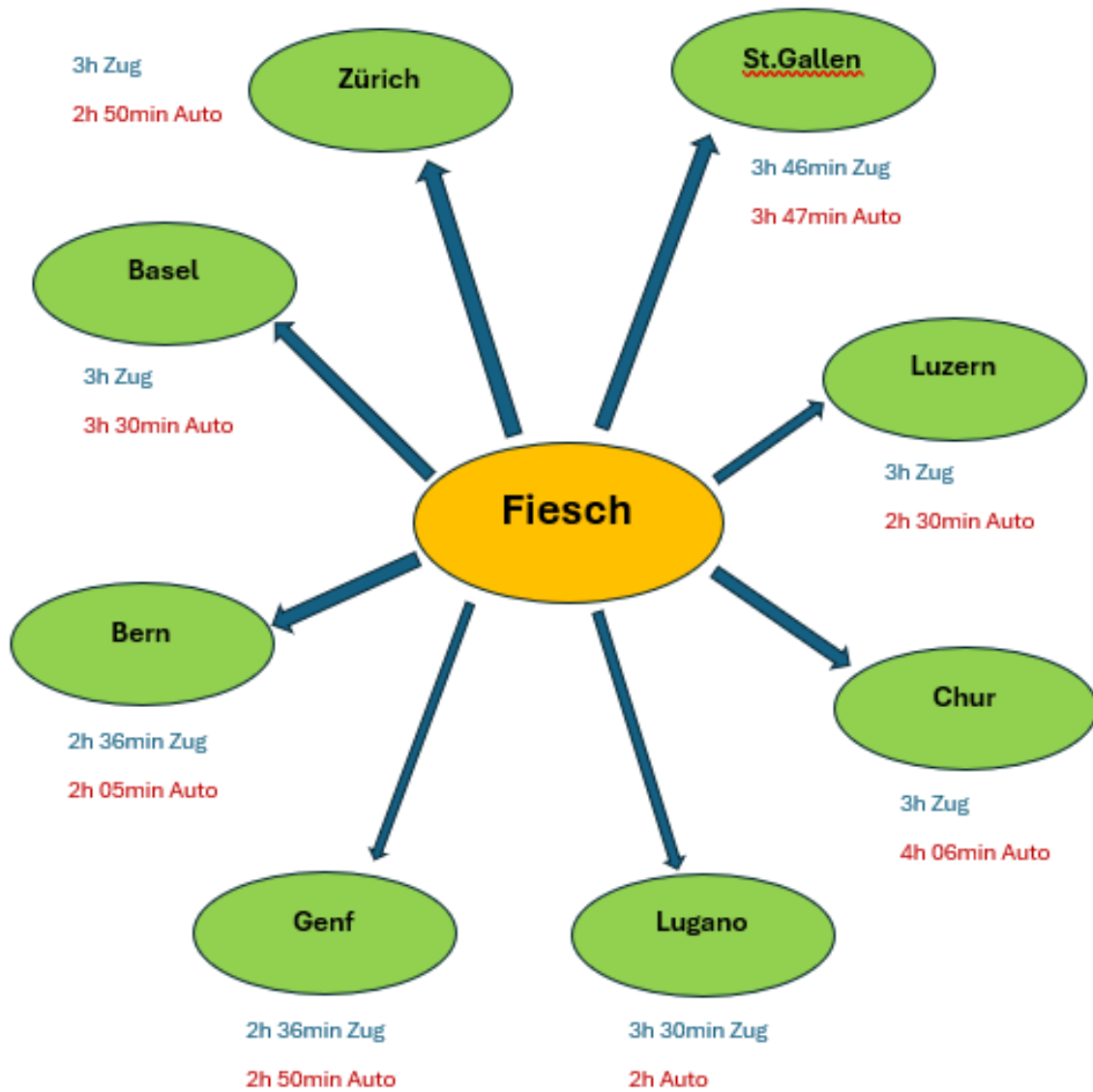


Abbildung 6 Erreichbarkeit Fiesch mittels Zugs und Auto

9. Realisierung

Auslöser für das Projekt war die Notwendigkeit, sowohl die Seilbahn als auch den Bahnhof der Matterhorn-Gotthard Bahn zu sanieren. Die Planung sah vor, dass dieses Projekt die ganze Region aufwerten und attraktiver machen soll. So stimmte auch die Bevölkerung mit überragender Mehrheit dem Projekt zu. Im Vordergrund der Zielsetzungen standen die Optimierung der Reisewege, kürzere Reisezeiten, bessere Verknüpfung der Verkehrsträger aber natürlich auch ein einfacherer Betriebsunterhalt an nur einem Standort.



Abbildung 7 ÖV-Hub Fiesch, Ansicht von Dorfseite her

Ausserdem lassen sich durch die Unterbringung in nur einem Gebäude, aufwändige technische Installationen und der Bedarf an Bauland deutlich reduzieren.

Der Jahrhundertbau des ÖV Hub Fiesch umfasst einen Neubau der Station Fiesch der Matterhorn-Gotthard-Bahn (MGB), der Luftseilbahn Fiesch-Fiescheralp-Eggishorn für einen schnelleren Zugang zum Aletschgletscher, sowie einen Busbahnhof der Postauto AG für lokale und regionale Verbindungen.

Das ganze Gebäude wurde komplett barrierefrei errichtet, um auch Menschen mit körperlichen Einschränkungen oder Familien mit Kinderwagen einen einwandfreien Zugang zu ermöglichen.



Abbildung 8 «Komet» beim Halt im ÖV-Hub

Der Baustart erfolgte im Oktober 2018, und am 7. Dezember 2019 wurde der ÖV-HUB Fiesch offiziell eröffnet. Anwohner und Touristen sind von dem Ergebnis gleichermassen überzeugt. Die Anlagen sind 365 Tage im Jahr in Betrieb, die notwendigen Revisionen finden ausserhalb der Betriebszeiten ohne Beeinträchtigung für die Fahrgäste statt.



Abbildung 9 Ortsbild Fiesch: rosa, Standort des alten Bahnhofs, Hellblau, der neue ÖV-Hub³

³ https://panoviewer.toolforge.org/#360_Fiesch_Dorfansicht_2024.jpg



Abbildung 10 ÖV-Hub Fiesch von oben⁴

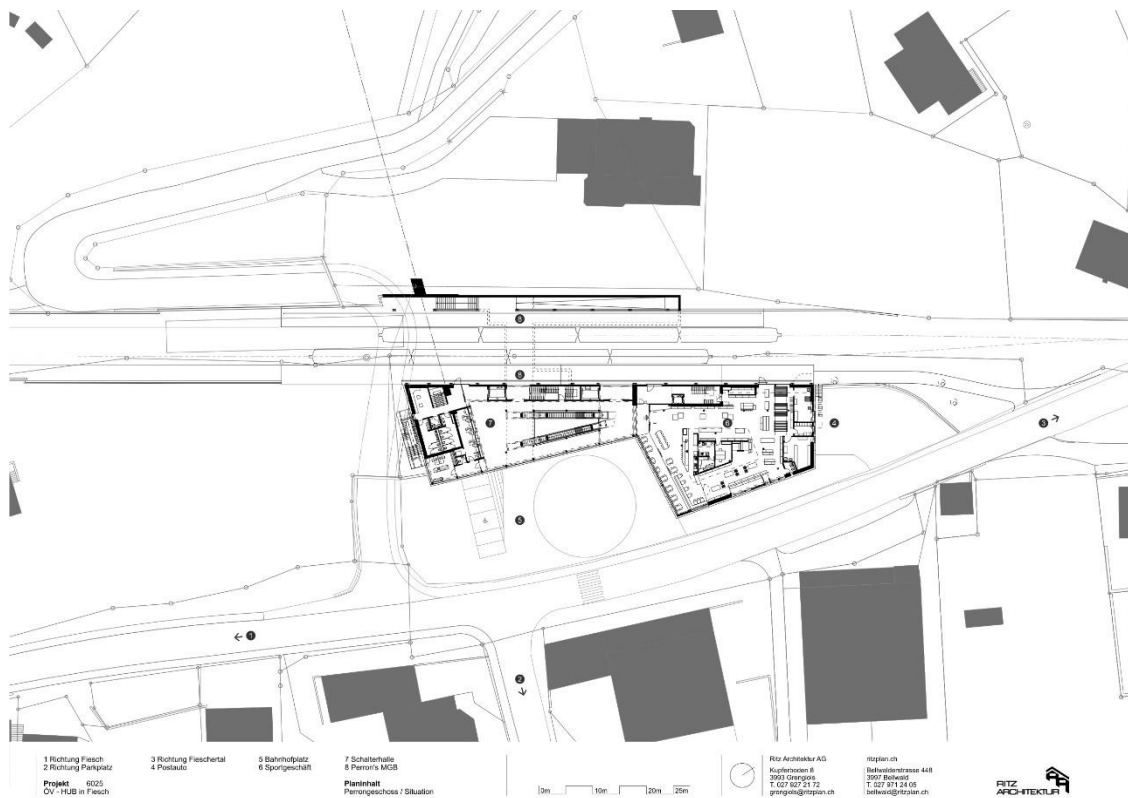
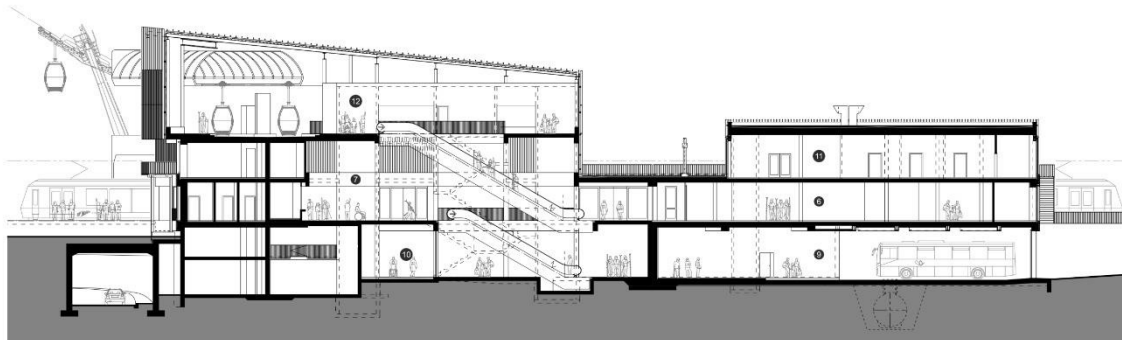


Abbildung 11 Grundriss ÖV-Hub⁵

⁴ <https://www.ritzplan.ch/architektur/referenzen/oev-hub>

⁵ <https://flux.swiss/de/preis/fiesch/#gallery-9>



9 Sportgeschäft
7 Schalterhalle
Projekt 6025
ÖV-HUB in Fiesch

9 Terminal Postauto
10 Unterführung zu Perron's MGB

11 Gewerbetliche disponibel
12 Gondelbahn Aletsch Arena
Planinhalt
Längsschnitt

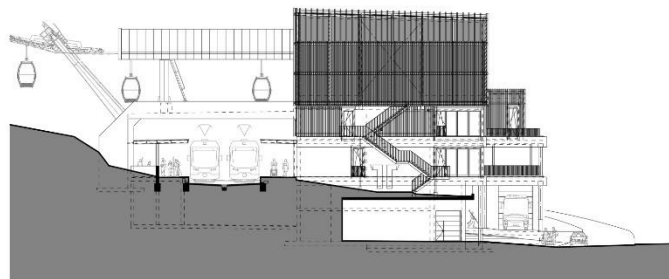
0m 5m 10m 15m

Ritz Architekt AG
Kupferboden 9
2003 Gengenys
T. 027 627 51 72
gengenys@ritzplan.ch

ritzplan.ch
Behälterstrasse 44b
3907 Bellwald
T. 027 671 24 95
belwald@ritzplan.ch



Abbildung 12 Längsschnitt ÖV Hub⁶



Projekt 6025
ÖV-HUB in Fiesch

Planinhalt
Südansicht

0m 5m 10m 15m

Ritz Architekt AG
Kupferboden 9
2003 Gengenys
T. 027 627 51 72
gengenys@ritzplan.ch

ritzplan.ch
Behälterstrasse 44b
3907 Bellwald
T. 027 671 24 95
belwald@ritzplan.ch



Abbildung 13 Südansicht ÖV-Hub⁷

⁶ <https://flux.swiss/de/preis/fiesch/#gallery-10>

⁷ <https://flux.swiss/de/preis/fiesch/#gallery-11>

10. Die Akteure und Beteiligten

- **Aletschbahnen AG:**

Die 2019 erstellte Kabinenbahn mit 10er Kabinen ist mit einer Förderleistung von bis zu 1880 Personen pro Stunde sowie einer Fahrgeschwindigkeit von 7 m/s die schnellste 10er Gondelbahn der Schweiz.

Die 48 Kabinen bringen die Fahrgäste in knapp 8min von der Talstation im ÖV Hub Fiesch (1'083müM) zur Station «Kühboden» auf der Fiescheralp (2'227müM) Die Kabinen überwinden dabei auf einer Streckenlänge von 2'698m eine Höhendifferenz von 1'144m.

Die bestehende Bergstation wurde erweitert und eine zusätzliche Garage für die witterungsgeschützte Unterbringung der Kabinen, eingebracht.

Der Neubau ersetzt die beiden veralteten Seilbahnen:

- 100er Kabinenbahn, Baujahr 1976, Kapazität: 800 Personen pro Stunde
- 34er Kabinenbahn, Baujahr 1966, Kapazität: 270 Personen pro Stunde
- Gesamtkapazität: 1070 Personen pro Stunde

Die neue 10er Kabinenbahn schafft 1880 Personen pro Stunde, das entspricht einer Steigerung von 75% der Transportkapazität!

Die Ausführung der neuen Seilbahnanlage wurde durch die Firma Doppelmayer-Garaventa AG umgesetzt. Zum Einsatz kommt deren neuestes Kabinen Spitzenmodell CWA Omega V.



Abbildung 14 unten die Talstation 100er bzw. 34er Kabinen, oben die MGB Richtung Oberwald



Abbildung 15 Links die alte 100er Kabine, rechts die 34er Kabine⁸

⁸ <https://www.skiresort.ch/skigebiet/aletsch-arena-riederalpbtmeralpfiesch-eggishorn/liftebahnen/l21/>



Abbildung 16 CWA Omega V in der Talstation



Abbildung 17 CWA Omega V



Abbildung 18 CWA Omega V

Die in Olten hergestellten Kabinen überzeugen durch viele Vorteile, wie die grosse Einstiegsbreite von 900mm für einen einfachen, barrierefreien Zugang, einen sehr hohen Komfort und einen atemberaubenden Ausblick auf die Bergwelt. Die Kabinen wurden 2019 mit dem Red Dot Award: «Best of the Best» ausgezeichnet. Zwei Kabinen sind sogar speziell für das Aletsch Arena Maskottchen «Gletschi» gestaltet worden, in ihnen können die Fahrgäste während der Fahrt einem Märchen lauschen.

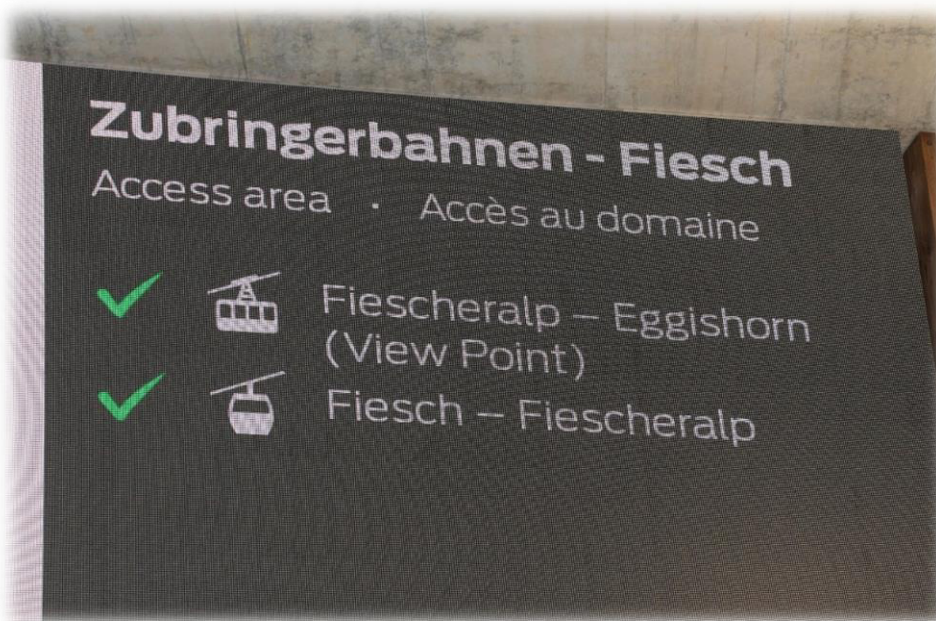


Abbildung 19 Oben die Kabinenbahn zum Eggishorn, unten die 10er Kabinenbahn nach Fiescheralp

- **Matterhorn Gotthard Bahn (MGB)**

Die Matterhorn-Gotthard-Bahn (nachfolgend MGB) verbindet mit ihrer 144km langen Strecke Disentis im Kt. Graubünden mit Zermatt im Kt. Wallis. Wichtige Zwischenhalte sind unter anderem Andermatt, Realp, Brig und Visp und natürlich liegt auch Fiesch an der Strecke.



Abbildung 20 "Orion" mit Blick Richtung alter Bahnhof Fiesch



Abbildung 21 Einfahrt «Orion» der MGB in den ÖV-Hub Fiesch



Abbildung 22 Fahrplan MGB ab Fiesch

Die MGB hat den bestehenden Bahnhof Fiesch aufgelöst und 400m nordwärts in den jetzigen ÖV-Hub integriert. Der komplett neue Bahnhof umfasst 2 Aussenperrons, Bahn- und Gleisanlagen nach neuester Bauart sowie für eine verbesserte Kreuzungsmöglichkeit einen 600m langen Abschnitt als Doppelspur.

Die grösste Herausforderung beim Einbau der Gleisanlagen, bestand im Einbau einer 36 Meter langen Weiche mit einem Gewicht von 35 Tonnen, welche zerlegt in 3 Teilen angeliefert, vor Ort zusammengebaut gebaut und dann mittels Krans über die benachbarten Gebäude zum Einbauort verbracht werden musste.

Als Rollmaterial kommen hauptsächlich Kompositionen des Niederflur-Panoramatriebzugs ABDeh 4/10 «KOMET» (komfortabler Meterspur-Triebzug) zum Einsatz. Diese verfügen über breite Niederflureinstiege für ebenerdiges Ein- und Aussteigen, was Personen mit Kinderwagen, Rollstühlen und Senioren zugutekommt.

Ausserdem sind die Züge vollständig klimatisiert, für maximalen Komfort luftgefedert und mit bequemen Sitzen ausgestattet. Ausserdem verfügen sie über grosszügige Fensterflächen, welche einen großartigen Ausblick auf die Bergwelt bieten. Die Züge kommen - mit Ausnahme der Strecke Andermatt-Göschenen - auf dem gesamten Streckennetz zum Einsatz.



Abbildung 23 Komposition "Komet" mit Ziel Andermatt⁹

Seit Juni 2023 werden auf dem Streckennetz auch 12 Stück der neuen ABEH 8/12 «ORION» (Optimaler Regionalzug Im Oeffentlichen Nahverkehr) Züge der Firma Stadler eingesetzt. Auch diese Züge verfügen einen Niederflureinstieg wie beim «KOMET». Diese Züge können ohne Ausnahme alle Streckenteile befahren.



Abbildung 24 Komposition "Orion" im Bahnhof Brig¹⁰

⁹ <https://hellertal.startbilder.de/bilder/der-8222komet8220-mgb-abdeh-48-748733.jpg>

¹⁰ Von Heitersberg - Eigenes Werk, CC BY-SA 4.0,
<https://commons.wikimedia.org/w/index.php?curid=133864070>



Abfahrt / Départ / Partenza / Departure

Fiesch

10. Dezember 2023 - 14. Dezember 2024

00.00 - 07.59

| Time | Train | Route | Days |
|-------|-------|---|------|
| 03.59 | B142 | Brig, Bahnhof | |
| 05.50 | B142 | Brig, Bahnhof | X |
| 06.29 | RE42 | Zermatt via Lax - Betten Talstation - Mörel - Brig Bahnhofplatz - Visp - Stalden-Saas | 1 |
| 06.55 | R43 | Visp via Lax - Betten Talstation - Mörel - Bitsch - Brig Bahnhofplatz - Eyholz | 1 |
| 06.56 | R43 | Andermatt via Niederwald - Biel (Goms) - Reckingen VS - Münster VS - Oberwald | 2 |
| 07.27 | B142 | Oberwald VS, Schulhaus | |
| 07.29 | RE42 | Zermatt via Lax - Betten Talstation - Mörel - Brig Bahnhofplatz - Visp - Stalden-Saas | 1 |
| 07.55 | R43 | Brig Bahnhofplatz via Lax - Grengiols - Betten Talstation - Mörel - Bitsch | 1 |
| 07.56 | R43 | Andermatt via Niederwald - Biel (Goms) - Reckingen VS - Münster VS - Oberwald | 2 |

08.00 - 09.59

| Time | Train | Route | Days |
|-------|-------|---|------|
| 08.27 | B142 | Oberwald VS, Schulhaus | |
| 08.29 | RE42 | Zermatt via Lax - Betten Talstation - Mörel - Brig Bahnhofplatz - Visp - Stalden-Saas | 1 |
| 08.55 | R43 | Brig Bahnhofplatz via Lax - Grengiols - Betten Talstation - Mörel - Bitsch | 1 |
| 08.56 | R43 | Andermatt via Niederwald - Biel (Goms) - Reckingen VS - Münster VS - Oberwald | 2 |
| 09.27 | B142 | Oberwald VS, Schulhaus | |
| 09.29 | RE42 | Zermatt via Lax - Betten Talstation - Mörel - Brig Bahnhofplatz - Visp - Stalden-Saas | 1 |
| 09.55 | R43 | Visp via Lax - Betten Talstation - Mörel - Bitsch - Brig Bahnhofplatz - Eyholz | 1 |
| 09.56 | R43 | Andermatt via Niederwald - Biel (Goms) - Reckingen VS - Münster VS - Oberwald | 2 |

10.00 - 11.59

| Time | Train | Route | Days |
|-------|-------|---|------|
| 10.27 | B142 | Oberwald VS, Schulhaus | |
| 10.29 | RE42 | Zermatt via Lax - Betten Talstation - Mörel - Brig Bahnhofplatz - Visp - Stalden-Saas | 1 |
| 10.55 | R43 | Visp via Lax - Betten Talstation - Mörel - Bitsch - Brig Bahnhofplatz - Eyholz | 1 |
| 10.56 | R43 | Andermatt via Niederwald - Biel (Goms) - Reckingen VS - Münster VS - Oberwald | 2 |
| 11.24 | B142 | Oberwald VS, Schulhaus | |
| 11.29 | RE42 | Zermatt via Lax - Betten Talstation - Mörel - Brig Bahnhofplatz - Visp - Stalden-Saas | 1 |
| 11.55 | R43 | Visp via Lax - Betten Talstation - Mörel - Bitsch - Brig Bahnhofplatz - Eyholz | 1 |
| 11.56 | R43 | Andermatt via Niederwald - Biel (Goms) - Reckingen VS - Münster VS - Oberwald | 2 |

12.00 - 13.59

| Time | Train | Route | Days |
|-------|-------|---|------|
| 12.29 | RE42 | Zermatt via Lax - Betten Talstation - Mörel - Brig Bahnhofplatz - Visp - Stalden-Saas | 1 |
| 12.36 | B142 | Oberwald VS, Schulhaus | |
| 12.55 | R43 | Visp via Lax - Betten Talstation - Mörel - Bitsch - Brig Bahnhofplatz - Eyholz | 1 |
| 12.56 | R43 | Andermatt via Niederwald - Biel (Goms) - Reckingen VS - Münster VS - Oberwald | 2 |
| 13.27 | B142 | Oberwald VS, Schulhaus | |
| 13.29 | RE42 | Zermatt via Lax - Betten Talstation - Mörel - Brig Bahnhofplatz - Visp - Stalden-Saas | 1 |
| 13.55 | R43 | Visp via Lax - Betten Talstation - Mörel - Bitsch - Brig Bahnhofplatz - Eyholz | 1 |
| 13.56 | R43 | Andermatt via Niederwald - Biel (Goms) - Reckingen VS - Münster VS - Oberwald | 2 |

Gleisänderungen vorbehalten



14.00 - 15.59

| Time | Train | Route | Days |
|-------|-------|---|------|
| 14.27 | B142 | Oberwald VS, Schulhaus | |
| 14.29 | RE42 | Zermatt via Lax - Betten Talstation - Mörel - Brig Bahnhofplatz - Visp - Stalden-Saas | 1 |
| 14.55 | R43 | Visp via Lax - Betten Talstation - Mörel - Bitsch - Brig Bahnhofplatz - Eyholz | 1 |
| 14.56 | R43 | Andermatt via Niederwald - Biel (Goms) - Reckingen VS - Münster VS - Oberwald | 2 |
| 15.27 | B142 | Oberwald VS, Schulhaus | |
| 15.29 | RE42 | Zermatt via Lax - Betten Talstation - Mörel - Brig Bahnhofplatz - Visp - Stalden-Saas | 1 |
| 15.55 | R43 | Visp via Lax - Betten Talstation - Mörel - Bitsch - Brig Bahnhofplatz - Eyholz | 1 |
| 15.56 | R43 | Andermatt via Niederwald - Biel (Goms) - Reckingen VS - Münster VS - Oberwald | 2 |

16.00 - 17.59

| Time | Train | Route | Days |
|-------|-------|---|------|
| 16.27 | B142 | Oberwald VS, Schulhaus | |
| 16.29 | RE42 | Zermatt via Lax - Betten Talstation - Mörel - Brig Bahnhofplatz - Visp - Stalden-Saas | 1 |
| 16.55 | R43 | Visp via Lax - Betten Talstation - Mörel - Bitsch - Brig Bahnhofplatz - Eyholz | 1 |
| 16.56 | R43 | Andermatt via Niederwald - Biel (Goms) - Reckingen VS - Münster VS - Oberwald | 2 |
| 17.29 | RE42 | Zermatt via Lax - Betten Talstation - Mörel - Brig Bahnhofplatz - Visp - Stalden-Saas | 1 |
| 17.55 | R43 | Visp via Lax - Betten Talstation - Mörel - Bitsch - Brig Bahnhofplatz - Eyholz | 1 |
| 17.56 | R43 | Andermatt via Niederwald - Biel (Goms) - Reckingen VS - Münster VS - Oberwald | 2 |

18.00 - 19.59

| Time | Train | Route | Days |
|-------|-------|--|------|
| 18.29 | RE42 | Brig Bahnhofplatz via Lax - Grengiols - Betten Talstation - Mörel - Bitsch | 1 |
| 18.55 | R43 | Visp via Lax - Betten Talstation - Mörel - Bitsch - Brig Bahnhofplatz - Eyholz | 1 |
| 18.56 | R43 | Andermatt via Niederwald - Biel (Goms) - Reckingen VS - Münster VS - Oberwald | 2 |
| 19.29 | RE42 | Brig Bahnhofplatz via Lax - Grengiols - Betten Talstation - Mörel - Bitsch | 1 |
| 19.55 | R43 | Brig Bahnhofplatz via Lax - Grengiols - Betten Talstation - Mörel - Bitsch | 1 |
| 19.56 | R43 | Andermatt via Niederwald - Biel (Goms) - Reckingen VS - Münster VS - Oberwald | 2 |

20.00 - 23.59

| Time | Train | Route | Days |
|-------|-------|--|------|
| 20.31 | R43 | Visp via Lax - Betten Talstation - Mörel - Bitsch - Brig Bahnhofplatz - Eyholz | 1 |
| 20.56 | R43 | Oberwald via Niederwald - Biel (Goms) - Reckingen VS - Münster VS - Ulrichen | 1 |
| 21.31 | R43 | Visp via Lax - Betten Talstation - Mörel - Bitsch - Brig Bahnhofplatz - Eyholz | 1 |
| 21.55 | R43 | Brig Bahnhofplatz via Lax - Grengiols - Betten Talstation - Mörel - Bitsch | 1 |
| 21.56 | B142 | Oberwald VS, Schulhaus | |
| 23.25 | R43 | Brig Bahnhofplatz via Lax - Grengiols - Betten Talstation - Mörel - Bitsch | 1 |
| 23.53 | R43 | Brig Bahnhofplatz via Lax - Grengiols - Betten Talstation - Mörel - Bitsch | 1 |

Zeichenerklärung

- RE RegioExpress
- R Rapid
- B Bus
- Abfahrtsort Busherminal
- Montag - Samstag
- Sonntag
- Montag - Samstag ohne abg. Feiertage

abg. Feiertage sind: 1 + 2 Jan, Karfreitag, Ostermontag, Auffahrt, Pfingstmontag, 1 Aug, 25 + 26 Dez

Abbildung 25 Jahresfahrplan MGB ab Fiesch

- **Postauto AG**

Die im neuen Terminal neben dem ÖV-Hub Fiesch einquartierte Postauto AG, verbindet von ihrem Standort aus, die nähere Umgebung von Fiesch. Es gibt insgesamt 3 Linien:

- 651 Fiesch -> Fieschertal
- 652 Fiesch -> Lax -> Ernen -> Binn (Mitte Juni - Mitte Oktober) fährt Bus Alpin die Linie 653 weiter bis Fäld und auf die Alp Brunnebiel im hinteren Binntal
- 655 Fiesch -> Ernen -> Mühlebach -> Steinhaus

Die Kurse stellen die einzige ÖV-Anbindung an den Standort Fiesch für die auf der anderen Talseite gelegenen Orte Ernen, Mühlebach, Steinhaus und Binn dar.



Abbildung 26 Fahrplan Postauto AG

Die Verbindungen sind meist stündlich, teilweise gibt es aber auch grössere Zeiträume ohne Verbindungen. Bedingt durch die eher geringe Auslastung verkehrt der Bus Alpin (653) als Rufbus, also nur dann, wenn auch Bedarf besteht. Dies sind meist Wanderer oder Ausflügler, die den Landschaftspark Binntal besuchen wollen.

- Bus Alpin Binn-Brunnebiel

Der Bus alpin Binntal verkehrt zwischen Binn und «Fäld», er hält ausserdem beim beliebten Campingplatz in Giessen. Vormittags fahren die Rufbusse (fährt nur auf Voranmeldung oder Telefonanruf) sogar bis nach Brunnebiel, weit hinten im Binntal. An Wochenenden gibt 2 Verbindungen täglich, in der Hochsaison im Sommer sogar deren 3 pro Tag.



Abbildung 28 Übersicht Rufbus Binntal¹¹

11

https://busalpin.ch/fileadmin/user_upload/busalpin/regionen/de/Binntal/Prospekt_Bus_Alpin_2024_Web.pdf

- Investor Hans Ritz



Abbildung 29 Investor Hans Ritz¹²

Hans Ritz wurde in Grenchen geboren und sehr stark mit der Region verwurzelt. Der Architekt und Unternehmer und ist im Oberwallis kein Unbekannter. Seit über 40 Jahren ist Hans Ritz für den Neubau von mehr als 1000 Wohnungen und Chalets im Oberwallis mitverantwortlich gewesen.

Auch in Bellwald entstanden unter seiner Mitwirkung mehr als 2000 Gästebetten. Hans Ritz war auch 8 Jahre Präsident der Baukommission und Gemeinderat seiner Heimatgemeinde Grenchen. Ausserdem gilt seine grosse Leidenschaft dem Fussball, er ist seit 2000 der Präsident des 1.FC Naters.

11. Kosten / Dauer:

Der Jahrhundertbau kostete fast 48 Millionen Schweizer Franken.

Die Aletschbahnen AG übernahmen den Hauptanteil mit 24 Mio. Franken, die Matterhorn-Gotthard-Bahn investierte 17,6 Mio. Franken und der ortsansässige Architekt und Unternehmer Hans Ritz steuerte weitere 6 Mio. Franken an das Projekt bei.

Baustart war im Oktober 2018, die offizielle Eröffnung am 7. Dezember 2019.

Somit standen den Bauherren nur eine Bauzeit von etwas mehr als einem Jahr zur Verfügung um das Vorhaben abzuschliessen.

¹² https://www.ritzplan.ch/assets/img/3294ffd4/hans_ritz_1_1637077696_0_0_2710_1936_545.jpg

12. Chancen

Die Gemeinde Fiesch will sich als Ausgangsort für Wintersportler, Wanderer und Familien erfolgreich in der Region positionieren und geht daher eine aktive Rolle in der Weiterentwicklung ihrer ortsbaulichen und verkehrstechnischen Planung an. Der ÖV-Hub hat für die Gemeinde Fiesch eine strategische Bedeutung, denn er dient sowohl als Eingangstor in die Aletscharena als auch in die nahegelegenen Naherholungsgebiete. Nebenbei ist er ein wichtiger Dienstleistungsstandort für Tourismus und Gewerbe und schafft so neue Arbeitsplätze und Entwicklungsmöglichkeiten für die angrenzenden Quartiere.

Beim ÖV-Hub selbst ist kein neues Siedlungsgebiet erwünscht, somit ist durch die Lage etwas ausserhalb des Ortszentrums, eine gute Anbindung zu diesem und den umgebenden Ortsteilen, ebenso von Bedeutung, wie die Parkmöglichkeiten für den Individualverkehr. Ausserdem soll der umliegende Verkehr durch die Reduktion auf Tempo 30 auf angrenzen Strassen, beruhigt und somit die Sicherheit für Fussgänger verbessert werden. Der Bach «Wysswasser» zwischen ÖV-Hub und der Gemeinde soll als Naherholungsgebiet gestärkt werden und gleichzeitig ein attraktives Verbindungselement bilden.

13. Nutzen für die einzelnen Akteure

Gemeinde Fiesch

Es müssen keine neuen Parkplätze erstellt werden, es sind genügend vorhanden.

Der grösste Nutzen ist die direkte Anbindung resp. Bündelung vom öffentlichen Verkehr (MG-Bahn alle 30' Fiesch-Brig-Visp, Postauto Fiesch-Fieschertal – Ernen - Binntal, Gondelbahn in die Aletsch Arena usw.) Der Komfort/Qualität ebenfalls als grosses Plus (10er-Gondelbahn früher 100er Pendelbahn) macht den Ort Fiesch als Talgemeinde attraktiver als Wohn- und Gästestandort.

Aletsch Arena, Aletsch Bahn AG

Die Aletsch Bahnen AG hat vorsorglich eine Parzelle neben dem bestehenden Parkplatz erworben, damit bei einem allfälligen Bedarf der Parkplatz erweitert werden kann.

Bei der Fusion der Bergbahnen in der Aletsch Arena zur heutigen Aletsch Bahnen AG, war die Planung des öV-Hubs bereits grösstenteils abgeschlossen.

Selbstverständlich war der Bahnbetreiberin wichtig, dass

- mit dem Bau einer 10er Gondelbahn die Wartezeiten durch die erhöhte Förderkapazität stark reduziert werden

- die Idee, Zug, Bergbahn und Postauto zusammen an einem Ort umgesetzt wird
- durch kurze Umsteigewege, der Komfort für die Gäste gesteigert wird
- darauf geachtet wird, dass die gesetzlichen Vorgaben für den Bau der Gondelbahn eingehalten werden können.
- ein deutlich fühlbarer Mehrwert für die Reisenden entsteht.

Postauto AG

Erhöhung der Taktfrequenzen, es können mehr Fahrgäste transportiert werden.

Fahrgäste können bequem und vor der Witterung geschützt ein- und aussteigen.

14. Zitate:

Bernhard Schwestermann, Gemeindepräsident von Fiesch, hebt die besondere Bedeutung des Projektes hervor: «Es ist ein Meilenstein in der Bahngeschichte von Fiesch. Ein Traum ist wahrgeworden, mit dem ÖV-Hub konnten wir eine schweizweit einmalige Sache realisieren. Der ÖV-Hub F1 ist dabei nur der Anfang. Weitere Projekte folgen. So zum Beispiel ein Einkaufszentrum und die Verbindung F2 nach Bellwald.»¹³

«Der ÖV-Hub ist für die MGBahn als vorwiegend touristische Bahn eine grosse Chance. Dank dem neuen Bahnhof wird Fiesch als Ausgangspunkt für Touristen im Winter und Sommer in Zukunft noch attraktiver», erklärt Fernando Lehner, CEO der MGBahn.

Renato Kronig, Präsident des Verwaltungsrates der Aletsch Bahnen AG, ist überzeugt: «Mit diesem Jahrhundertbau konnten wir auch in der heutigen Zeit noch Pioniergeist beweisen. Der ÖV-Hub zeigt, was mit Kooperationen mit verschiedenen Partnern erreicht werden kann.»

«Dieses Generationenprojekt zeigt eindrücklich, was mit vertrauensvoller Zusammenarbeit aller beteiligten Partner alles möglich ist. Der neue ÖV-Hub bringt vor allem mehr Komfort und ist sogar barrierefrei. Damit ist das Eggishorn noch bequemer erreichbar», freut sich Valentin König, CEO der Aletsch Bahnen.

¹³ Siehe Kapitel Erweiterung Bellwald

15. Verkehrspreis «FLUX» 2020

Im Jahr 2020 ging der Schweizer Verkehrspreis «FLUX» an die Gemeinde Fiesch. Mit diesem Mobilitätspreis wird jährlich diejenige Verkehrsknoten ausgezeichnet, welcher aus Sicht der Kunden, als auch des Betriebes überzeugt.

Das Projekt überzeugte als gelungener Verkehrsknoten, regionaler Entwicklungsschwerpunkt und durch seine platzsparende Bauform. Alle Bereiche sind übersichtlich und gut erreichbar gestaltet. Der Preis wird durch die Trägerschaft bestehend aus Post Auto AG, Verband öffentlicher Verkehr (VÖV) und dem Verkehrsclub der Schweiz (VCS) verliehen.



Abbildung 30 Auszeichnung "FLUX" im Eingangsbereich des ÖV-Hubs in Fiesch¹⁴

¹⁴ <https://flux.swiss/de/preis/>

16. Medienmitteilung «FLUX»



Sperrfrist 2.11.2020, 10 Uhr

Medienmitteilung 2. November 2020

Neuer öV-Hub

Fiesch gewinnt den Schweizer Verkehrspreis FLUX

Der Walliser Tourismusort Fiesch hat in Rekordzeit einen neuen öV-Hub für Bahn, Postauto und Bergbahn geschaffen. Dieses Engagement für die Fahrgäste wird nun belohnt. PostAuto, der Verband öffentlicher Verkehr (VöV) und der Verkehrs-Club der Schweiz (VCS) verleihen Fiesch den FLUX 2020, einen der wichtigsten Verkehrspreise der Schweiz.

Mit dem FLUX wird seit 14 Jahren ein Verkehrsknoten ausgezeichnet, der den Fahrgästen das Reisen möglichst angenehm macht und aus betrieblicher Sicht überzeugt. Die Fachjury aus zehn Schweizer ÖV-Expertinnen und -Experten trifft ihre Auswahl jedes Jahr nach einem anderen Themenschwerpunkt. 2020 begutachtete sie neue S-Bahn- und Regionalverkehrsknoten. Ausgezeichnet wird jeweils die Standortgemeinde, die für die Konzeption des Knotens verantwortlich war. Die goldene FLUX-Statuette kann diesmal der Walliser Tourismusort Fiesch entgegennehmen. Der im Dezember 2019 eröffnete öV-Hub Fiesch vereint Zug, Postauto und Bergbahn barrierefrei und überzeugt die Jury mit seiner Übersichtlichkeit und Kompaktheit.

Nur drei Jahre verstrichen zwischen Projekteingabe und Eröffnung des öV-Hub. In dieser kurzen Zeit entstanden der neue Bahnhof Fiesch der Matterhorn-Gotthard-Bahn mit Doppelspurausbau, die Bergbahn auf die Fiescheralp mit neuer Tal- und Bergstation und die neue PostAuto-Garage. Im Hub befinden sich auch die Ticketschalter, Läden und Restaurants. Auch Gelegenheitsbesucher finden sich dort nach Meinung der Jury sofort zurecht. Die Dienstleistungen liegen so nahe an den Bahnsteigen, dass die Besucherinnen und Besucher sie bis kurz vor der Abfahrt geniessen können.

In die Endausmarchung hatten es neben Fiesch auch Gland (VD) und Châtel-St-Denis (FR) geschafft. Gland und Châtel-St-Denis haben den FLUX zwar nicht gewonnen, überzeugten die Jury dennoch mit ihren neuen Verkehrsknoten. Gland gestaltete seinen Bahnhof im Jahr 2017 komplett neu. Nebst neu halbstündlichen Verbindungen nach Genf und Lausanne ist der Umsteigeknoten auch mit Bus, Velo und Auto gut erreichbar. Beim Neubau 2019 in Châtel St-Denis überzeugt die Zusammenarbeit der Gemeinde mit der Transportunternehmung tpf und dem Kanton Freiburg. So entsteht ein neues Wohn- und Dienstleistungsquartier mit attraktiven Grünflächen.

PostAuto, der Verkehrs-Club Schweiz (VCS) und der Verband öffentlicher Verkehr (VöV) verleihen den FLUX zum 14. Mal. Die Preisverleihung wird am 10. März 2021 im Rahmen der VöV-Tagung «Mobilität der Zukunft» stattfinden. Die Siegergemeinde Fiesch erhält 5000 Franken.

Abbildung 31 Medienmitteilung FLUX¹⁵

¹⁵ <https://flux.swiss/wp-content/uploads/2020/10/medienmitteilung-flux-gewinner-2020.pdf>

17. Was können gute ÖV-Hubs bewirken?

Verkehrsknoten in Bergregionen können an verschiedenen strategischen Standorten errichtet werden. Sie verbessern damit die Erreichbarkeit in diesen oft schwer zugänglichen Regionen teils erheblich. Potenzielle Standorte können sein:

Touristische Zentren:

In Gebieten mit vielen Touristen, wie Skigebiete oder Wanderrouten können ÖV-Hubs helfen den Zugang zu den Freizeitaktivitäten zu erleichtern. Typische Orte wären beispielsweise Scuol GR oder Grindelwald BE.

Bahnhöfe und Haltestellen:

Auch an bereits bestehender Infrastruktur kann der ÖV-Hub das Umsteigen zwischen verschiedenen Verkehrsmitteln vereinfachen. So kann die Anbindung an den öffentlichen Verkehr verbessert werden. Beispiel wäre der Hauptbahnhof in Luzern oder in Zürich.

Dörfer und Gemeinden:

Besonders in kleineren Ortschaften könnten ÖV-Hubs Menschen vermehrt dazu bewegen sich mittels Carsharings oder Mitfahrmöglichkeiten, besser in den öffentlichen Verkehr zu integrieren. Menschen ohne eigenes Auto könnten somit auch besser Anschluss zu grösseren Umsteigeorten mit mehr Möglichkeiten haben. Typisch sind z.B. Sarnen OW oder Stans NW.

Park-and-Ride-Anlagen:

Am Übergang zu den Berggebieten könnten Besucher mittels Park & Ride Angeboten dazu angehalten werden, auf den öffentlichen Verkehr umzusteigen und somit bequem und ohne Parkplatzsuche ihre Reise fortsetzen. Diese Anlagen sind praktisch an allen grösseren Verkehrsknoten üblich und somit sehr zahlreich vertreten.

Nachhaltige Mobilitätslösungen:

Die umgreifende Integration von E-Mobilität, wie E-Bikes oder E-Autos, in Mobilitätshubs könnte die umweltfreundliche Fortbewegung in Berggebieten fördern und gleichzeitig Menschen der Natur näherbringen. Ein gutes Beispiel ist «PICKEBIKE»¹⁶ mit Standorten in Basel, Aubonne VD und Fribourg FR. Dort können mittels Smartphone, über 500 E-Bikes und mehr als 150 E-Scooter gemietet werden.

¹⁶ <https://basel.pickebike.ch/de/>

Kooperation mit lokalen Anbietern:

Lokale Unternehmen oder Hotels könnten Vergünstigungen für naheliegen ÖV-Hubs anbieten um somit ihre Gäste auch anspornen diese Infrastruktur zu nutzen. In vielen Destinationen der Schweiz, erhalten Gäste teilweise schon nach einer Übernachtung, eine Gästekarte zum kostenlosen Benutzen des ÖVs oder Vergünstigungen bei der Fahrzeugmiete.¹⁷

18. Bus Alpin

Der nationale Verein Bus alpin, erschliesst rund 20 beliebte Bergregionen und Ausflugsziele, welche bislang nicht mit öffentlichem Verkehr erreichbar waren. Zu diesem Zweck verkehren auf den Linien entweder Busse in einem fixen Fahrplan oder als Basis eines Rufbusses, sprich man kann den Bus telefonisch bestellen und wird dann am gewünschten Standort auf der Route abgeholt.

Je nach Reiseziel werden unterschiedlich Grosse Fahrzeuge eingesetzt, vom kleinen geländegängigen Minibus, bis hin zu grossen Linienbussen. Diese Angebote von Bus Alpin profitieren allerdings nicht von den öffentlichen Abgeltungen, sie werden ausschliesslich durch lokale Geldgeber und dem Verkauf von Biletten finanziert. Deshalb sind auch die Fahrpreise etwas höher als beim normalen ÖV.

Durch die Erschliessung von Orten, die mittels ÖV nicht oder nur schlecht erschlossen sind, bietet Bus Alpin eine Alternative für Gäste ohne eigenes Auto anzureisen und unterstützt gleichzeitig den naturnahen Tourismus.

Jährlich werden durch den Bus Alpin über 100'000 Fahrgäste transportiert, welche somit auch den lokalen Umsatz vor Ort steigern. Weil viele Neukunden bei ihrer Nutzung des Angebotes, auf den Einsatz ihres Autos verzichten, kann sogar ein positiver Nutzen für die Natur und Umwelt verzeichnet werden.

Das jährliche Budget für die Geschäftsstelle von Bus Alpin beträgt ca. 60'000 Schweizer Franken. Dieser Betrag wird ausschliesslich durch Mitgliederbeiträge finanziert.

Die Jährlichen Ausgaben für die Busbetriebe in den verschiedenen Regionen betragen über 1 Mio. Schweizer Franken. Diese Kosten werden durch Biletverkäufe, regionale Sponsoren und Gönner sowie teilweise kantonale Fördergelder getragen.

Primäre Aufgabe des Vereins Bus Alpin ist die Beratung der Regionen über die Umsetzbarkeit von den Angeboten.

¹⁷ <https://www.myswitzerland.com/de-ch/planung/ueber-die-schweiz/8-tipps-fuer-guenstige-ferien-in-der-schweiz/gaestekarten-und-tickets/>

19. Erweiterung Fiesch – Eggishorn

Die heutige Kabinenbahn von der Fiescheralp auf das Eggishorn stammt aus dem Jahr 1988 und kann mit ihren 2 Stück 45er Kabinen stündlich 495 Personen auf den Gipfel bringen. Da die Anlage an ihren Kapazitätsgrenzen läuft, sind teils lange Wartezeiten die Folge für die Gäste. Um diesen Engpass zu beseitigen, soll im Jahre 2025/26 eine neue Luftseilbahn die Fiescheralp mit dem Eggishorn verbinden.

Die neue Pendelbahn der Firma Garaventa wird mittels 2 Stück 80er Kabinen, stündlich 800 Personen von der Fiescheralp auf das Eggishorn bringen. Um während Revisionsarbeiten auch einsatzbereit zu sein, weist die Bahn eine technische Besonderheit auf. Sie kann nämlich auch mit nur einer Kabine betrieben werden. Ein spezielles Fundament soll den Anforderungen an den Permafrost genügen und gleichzeitig den Unterhalt vereinfachen und kostengünstiger gestalten.

Da die Region im UNESCO Welterbe «Swiss Alps Jungfrau-Aletsch» liegt und das Eggishorn damit ein Teil des Gebietes ist, wird die neue Bergstation optimal in den landschaftlich sensiblen Ort eingebunden. Es gibt keine voluminösen Verbauungen für die Seilbahn, um die Bahnanlage schlicht und mit geringem optischem Eingriff in die Natur zu gestalten. Sie sollen eine deutliche Verbesserung gegenüber den bestehenden Bauten aus 1960er bzw. 1980er Jahren. Die auf dem Eggishorn reichlich zur Verfügung stehende Sonnenenergie soll umfassend genutzt werden. Die Fertigstellung wird im Dezember 2026 erwartet. Damit wäre die neue Bahn pünktlich auf die Wintersaison 2026/27 einsatzbereit und stünde dem Publikum zur Verfügung.



Abbildung 32 Vision, Restaurant und Bergstation

20. Erweiterung nach Bellwald

- **Problemstellung**

Das Bergdorf Bellwald mit 350 Einwohnern¹⁸ ist das höchstgelegene Dorf im Goms. Derzeit wird Bellwald ausschliesslich per Seilbahn an den öffentlichen Verkehr angeschlossen. Wer also von Bellwald irgendwo hin verreisen möchte, muss zuerst per Seilbahn ins Tal gelangen. In Fürgängen bestehen dann Umsteigemöglichkeiten auf die Matterhorn Gotthardbahn oder die Postauto AG. Die 1956 erbaute 8er Kabinen-Pendelbahn ist mittlerweile in die Jahre gekommen und kann mit ihrer beschränkten Transportkapazität von lediglich 80 Personen pro Stunde, umständlichen Umsteigebeziehungen und schlechten Anschlüssen den heutigen Anforderungen nicht mehr gerecht werden.

Erschwerend kommt hinzu, dass die Talstation in Fürgängen etwas abgelegen liegt und die heutige Bergstation am unteren Rand des Dorfes nicht wirklich attraktiv ist. Deshalb ist es nicht verwunderlich, dass der Grossteil der Einheimischen und auch die Touristen, mehrheitlich die Strasse benutzen, um Bellwald mit dem Auto zu erreichen.



Allgemeine Informationen

🚰 ⑤, ⑥

¹¹ Reservation +41 27 971 12 34 bis 19.00 Uhr

¹² 🚰 †

¹³ Reservation +41 27 971 12 34 bis 19.00 Uhr am Vortag †

¹⁴ Während der Schulzeit, hoher Verkehrsandrang ③

¹⁵ Während der Schulzeit, hoher Verkehrsandrang ① ② ④ ⑤

L 1430 m, H 360 m, F 6 Min
1 Min von 🚰 (142)

2345 Fürgängen-Bellwald

| | | | |
|-----------------------------------|-------|-------|-------|
| ¹² ¹³ 06.30 | 10.30 | 14.30 | 18.30 |
| ¹² ¹³ 06.50 | 10.50 | 14.50 | 18.50 |
| ¹² ¹³ 07.05 | 11.05 | 15.05 | 19.05 |
| 07.30 | 11.30 | 15.30 | 19.30 |

Abbildung 33 Fahrplan 8er Seilbahn nach Bellwald¹⁹

¹⁸ Stand 31.12.2023

¹⁹

https://www.bellwald.ch/fileadmin/Mediendatenbank_Bellwald/Bilder/Leistungstraeger/Luftseilbahn/Fahrplan.pdf

Besonders prekär ist die Situation für die schulpflichtigen Kinder und Jugendlichen, welche in Fiesch zum Unterricht müssen oder die Berufstätigen. Denn die erste Gondel fährt erst um 06:30 und das auch nur auf Voranmeldung. Somit fahren am Morgen viele erst mit dem Auto nach Fiesch, um dort dann mittels Zugs weiter zu reisen. Auch die beiden wirtschaftlichen Zentren im Oberwallis Brig und Visp sind so nur mühselig zu erreichen. Im Winter sind durchschnittlich 600 Personen im Skigebiet unterwegs, im Sommer benützen im Schnitt 130 Personen die Seilbahn. Die Zahlen sprechen aus, was die Gemeinde und auch die Sportbahnen Bellwald schon lange wissen, Bellwald ist zu wenig attraktiv erschlossen.

Somit ist es nicht verwunderlich, dass die Bevölkerung schon lange auf einen Ausbau der Infrastruktur hofft. Da der Bau die finanziellen Möglichkeiten der Gemeinde jedoch bei weitem übersteigen, musste das Projekt zurückgestellt werden. Durch die Änderung der Rahmenbedingungen ausgelöst durch den Bau des ÖV-Hubs in Fiesch ist neues Feuer entflammt und die Bewohner von Bellwald sehen eine reelle Chance, dass das Projekt doch noch zustande kommt. Denn mit dem Bau des ÖV-Hubs wurde auch eine Erweiterung nach Bellwald geprüft und war Teil des Gesamtprojekts.

Die Vorteile für Bellwald wären offensichtlich: schnelle Anbindung an den ÖV-Hub in Fiesch, besserer Zugang zu Schulen, Geschäften, Einkaufsmöglichkeiten oder medizinischen Einrichtungen. Dies würde auch die Attraktivität als Wohngemeinde für Bellwald steigern, neue Bewohner mit sich bringen und die Abwanderung stoppen. Auch touristisch wäre der Profit enorm. Die beiden Skigebiete von Bellwald und der Aletscharena würden zusammenverbunden und die bestehenden Wanderrouten besser zugänglich gemacht werden.

- **Geplante Umsetzung**

Die neue Talstation soll gleich gegenüber dem jetzigen ÖV-Hub Fiesch gebaut werden. Die Verbindung dazwischen soll mit einer Passerelle erfolgen. Beim Dorfeingang von Bellwald soll eine Zwischenstation realisiert werden und die neue Bergstation würde direkt bei der neu gebauten 6er Sesselbahn Gassen-Richenen erstellt.

Die neue Seilbahn mit 10er Kabinen soll eine Kapazität von 400 Personen pro Stunde haben, also 5x mehr als bisher. Nach einem Ausbauschritt wären sogar 700 Personen pro Stunde möglich. Die Betriebszeiten würden mit dem ÖV-Hub in Fiesch abgeglichen und somit eine deutlich bessere Anbindung und passende Anschlüsse auf die anderen Verkehrsmittel ermöglicht. Das Grossprojekt hat für Bellwald eine enorme sozioökonomische Bedeutung, denn die gesamte touristische Entwicklung und Erreichbarkeit würde verbessert,

Arbeitsplätze würden geschaffen und die gesteigerte Attraktivität als Wohn- und Arbeitsort hätte eine Stärkung der gesamten Wirtschaft von Bellwald zur Folge.

Seit 2019 hat das Grossprojekt ordentlich an Fahrt aufgenommen. Das aktuell grösste Problem sind Kosten von 29 Millionen Franken. Diese sollen auf 24-25 Millionen gesenkt werden, ohne die Leistung für die Endkunden zu reduzieren. Da es sich bei dem Ausbau um ein öffentliches Projekt handelt, würde sich der Bund mit 50% beteiligen, 35% der Kanton Wallis und 15% wären von der Gemeinde Bellwald beizusteuern.

21. Lessons Learned

Es machte mir viel Spass diese Arbeit zu verfassen, das Thema ist sehr interessant, lehrreich, aber auch wahnsinnig umfangreich. Es gibt so viele Möglichkeiten, die man analysieren kann, soviel Optimierungspotenzial und gleichzeitig auch so viele Hürden.

Die wohl grösste Schwierigkeit ist nicht den Fokus zu verlieren und plötzlich viel zu weit vom Kern der geplanten Arbeit abzuschweifen. Schnell verliert man sich in Details, die einem zwar interessant erscheinen und es sicherlich auch sind, allerdings nur einen geringen Nutzen zum Gesamterfolg beitragen.

Der ÖV-Hub war mir ein völlig unbekanntes Gebäude, bis ich im Herbst 2023 mit meiner Familie auf das Eggishorn reiste, um den grossen Aletschgletscher zu bestaunen.

Das Konzept des ÖV-Hub Fiesch beeindruckte mich als Benutzer sofort, ein recht unscheinbarer Komplex, aber er bietet doch auf kompaktem Raum so viele Umsteigemöglichkeiten und einen enormen Nutzen für die Vernetzung der Gemeinde und der ganzen Region.

Wieder zuhause angekommen, machte ich mich neugierig, wie ich bin, auf die Suche nach Informationen und ziemlich schnell, war für mich klar, dass ich darüber meine Diplomarbeit schreiben möchte.

Für mich als Ehemann und Vater einer 3,5 Jahre alten Tochter, war das Schreiben nicht immer ganz einfach, denn nach der täglichen Arbeit, blieb mir abends meist erst Zeit dazu, wenn meine Tochter bereits schlafen war. Meine Frau musste sicherlich auch etwas zurückstecken, obwohl ich mir den Plan festgelegt hatte, dass ich nicht jeden Tag an der Diplomarbeit sitzen möchte, sondern mir dazwischen auch mal einen freien Abend mit meiner Frau gönne.

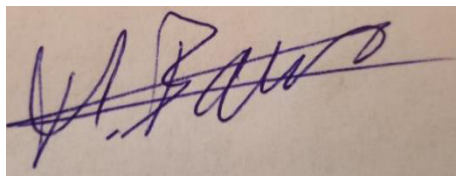
Was sicherlich am meisten unterschätzt wird ist der Faktor Zeit. Bei Beginn der Arbeit denkt man sich noch, kein Problem ist ja noch lange Zeit, aber die vergeht leider schneller als einem lieb ist. Etwas nochmals durchlesen, vielleicht umschreiben, Fotos bearbeiten, Layout zum x-ten Mal korrigieren und schon rinnen die Stunden dahin, wie der Sand in einer Sanduhr.

22. Redlichkeitserklärung

Hiermit erkläre ich, Michael Baumann, dass ich die vorliegende Arbeit selbstständig verfasst habe, dass ich sie zuvor an keiner anderen Hochschule und in keinem anderen Studiengang als Prüfungsleistung eingereicht habe und dass ich keine anderen als die angegebenen Quellen und Hilfsmittel benutzt habe. Alle Stellen der Arbeit, die wörtlich oder sinngemäß aus Veröffentlichungen oder aus anderweitigen fremden Äußerungen entnommen wurden, sind als solche kenntlich gemacht.

Die verwendeten Fotos stammen aus der Quelle des Autors, für Fotos, die dem nicht entsprechen, sind die Quellen angegeben.

Kerns, 03.11.2024

A handwritten signature in blue ink, appearing to be 'M. Baumann', written on a light-colored surface.

Ort, Datum

Unterschrift des Autors

23. Anhänge

- Fahrgastinformationen Post Auto AG

| Ligne | Parcours | Arrivée 1 | Arrivée 2 | Jahr | Jahr |
|--------|---------------------------------------|---------------------------|--------------------|------|------|
| 12.651 | Fiesch - Fieschertal | Fieschertal, Dorfplatz | Fiesch, Bahnhof | 2024 | 2019 |
| 12.652 | Fiesch - Ernen - Binn | Binn, Dorf | Fiesch, Bahnhof | 2024 | 2019 |
| 664 | Fiesch-Naters Rottubrigga (Lonza) | Brig, Bahnhof | Fiesch, Bahnhof | 2024 | 2019 |
| 674 | Brig-Fiesch-Oberwald (linien MGB 142) | Oberwald VS, Schulhaus | Fiesch, Bahnhof | 2024 | |

| | | | | | |
|---|------------|----------------------|-----------|---------------|-----------------|
| Réseau partiel : Fiesch, code 100, fichier D:\FAN-PABR\2024\data\config\Fiesch.cfg | | | | | |
| Comptage 2024 | | | | | |
| Lu-Ve | | | | | |
| Valeur journalière moyenne, Période de référence Di,10.12.2023 à Sa,14.12.2024 = 256 Jours | | | | | |
| Courses supplémentaires extrapolées avec course principale | | | | | |
| Créé(e) le 10.10.24, 10:23 par claudep avec FAN 24.05.2 | | | | | |
| Somme : | | | | | |
| | 1'277 | Passagers | | | |
| Base de don | | | | | |
| | 181'571 | arrêts relevés | | | |
| | 17'674 | courses relevées | | | |
| | 95 | courses représentées | | | |
| | Arrêt | | Ligne | Passagers | |
| | Nom | Localité | N° | Montée | Descente |
| 16 | Bahnhof | Fiesch | 12.651 | 93 | 97 |
| 17 | Bahnhof | Fiesch | 12.652 | 113 | 108 |
| 18 | Bahnhof | Fiesch | 664 | 9 | 5 |
| 19 | Bahnhof | Fiesch | 674 | 94 | 101 |
| Réseau partiel : Fiesch, code 100, fichier D:\FAN-PABR\2024\data\config\Fiesch.cfg | | | | | |
| Comptage 2024 | | | | | |
| Sa | | | | | |
| Valeur journalière moyenne, Période de référence Di,10.12.2023 à Sa,14.12.2024 = 53 Jours | | | | | |
| Courses supplémentaires extrapolées avec course principale | | | | | |
| Créé(e) le 10.10.24, 10:24 par claudep avec FAN 24.05.2 | | | | | |
| Somme : | | | | | |
| | 1'078 | Passagers | | | |
| Base de don | | | | | |
| | 36'735 | arrêts relevés | | | |
| | 3'573 | courses relevées | | | |
| | 90 | courses représentées | | | |
| | Arrêt | | Ligne | Passagers | |

| | Nom | Localité | N° | Montée | Descente |
|--|------------|----------------------|-----------|---------------|-----------------|
| 16 | Bahnhof | Fiesch | 12.651 | 93 | 98 |
| 17 | Bahnhof | Fiesch | 12.652 | 109 | 109 |
| 18 | Bahnhof | Fiesch | 664 | 10 | 7 |
| 19 | Bahnhof | Fiesch | 674 | 126 | 113 |
| | | | | | |
| Réseau partiel : Fiesch, code 100, fichier D:\FAN-PABR\2024\data\config\Fiesch.cfg | | | | | |
| Comptage 2024 | | | | | |
| Di | | | | | |
| Valeur journalière moyenne, Période de référence Di,10.12.2023 à Sa,14.12.2024 = 62 Jours | | | | | |
| Courses supplémentaires extrapolées avec course principale | | | | | |
| Créé(e) le 10.10.24, 10:25 par claudep avec FAN 24.05.2 | | | | | |
| | | | | | |
| Somme : | 925 | Passagers | | | |
| Base de don | 40'091 | arrêts relevés | | | |
| | 3'987 | courses relevées | | | |
| | 83 | courses représentées | | | |
| | Arrêt | | Ligne | Passagers | |
| | Nom | Localité | N° | Montée | Descente |
| 15 | Bahnhof | Fiesch | 12.651 | 80 | 90 |
| 16 | Bahnhof | Fiesch | 12.652 | 88 | 133 |
| 17 | Bahnhof | Fiesch | 664 | 5 | 4 |
| 18 | Bahnhof | Fiesch | 674 | 87 | 98 |

| | | | | | |
|--|------------|----------------------|-----------|---------------|-----------------|
| Réseau partiel : Fiesch, code 100, fichier D:\FAN-PABR\2024\data\config\Fiesch.cfg | | | | 10.12.2024 | 31.03.2024 |
| Comptage 2024 | | | | | |
| Lu-Ve | | | | | |
| Valeur journalière moyenne, Période de référence Di,10.12.2023 à Di,31.03.2024 = 75 Jours | | | | | |
| Courses supplémentaires extrapolées avec course principale | | | | | |
| Créé(e) le 10.10.24, 10:27 par claudep avec FAN 24.05.2 | | | | | |
| | | | | | |
| Somme : | 1'734 | Passagers | | | |
| Base de don | 68'870 | arrêts relevés | | | |
| | 7'378 | courses relevées | | | |
| | 110 | courses représentées | | | |
| | Arrêt | | Ligne | Passagers | |
| | Nom | Localité | N° | Montée | Descente |

| | | | | | | | |
|--|------------|----------------------|------------|---------------|-----------------|--|--|
| 16 | Bahn of | Fiesch | 12.65 1 | 141 | 153 | | |
| 17 | Bahn of | Fiesch | 12.65 2 | 125 | 128 | | |
| 18 | Bahn of | Fiesch | 664 | 7 | 5 | | |
| 19 | Bahn of | Fiesch | 674 | 120 | 119 | | |
| | | | | | | | |
| Réseau partiel : Fiesch, code 100, fichier D:\FAN-PABR\2024\data\config\Fiesch.cfg | | | | | | | |
| Comptage 2024 | | | | | | | |
| Sa | | | | | | | |
| Valeur journalière moyenne, Période de référence Di,10.12.2023 à Di,31.03.2024 = 16 Jours | | | | | | | |
| Courses supplémentaires extrapolées avec course principale | | | | | | | |
| Créé(e) le 10.10.24, 10:28 par claudep avec FAN 24.05.2 | | | | | | | |
| | | | | | | | |
| Somme : | 1'545 | Passagers | | | | | |
| Base de don | 13'802 | arrêts relevés | | | | | |
| | 1'477 | courses relevées | | | | | |
| | 104 | courses représentées | | | | | |
| | Arrêt | | Ligne | Passagers | | | |
| | Nom | Localité | N° | Montée | Descente | | |
| 16 | Bahn of | Fiesch | 12.65 1 | 152 | 152 | | |
| 17 | Bahn of | Fiesch | 12.65 2 | 129 | 129 | | |
| 18 | Bahn of | Fiesch | 664 | 7 | 8 | | |
| 19 | Bahn of | Fiesch | 674 | 189 | 152 | | |
| | | | | | | | |
| Réseau partiel : Fiesch, code 100, fichier D:\FAN-PABR\2024\data\config\Fiesch.cfg | | | | | | | |
| Comptage 2024 | | | | | | | |
| Di | | | | | | | |
| Valeur journalière moyenne, Période de référence Di,10.12.2023 à Di,31.03.2024 = 22 Jours | | | | | | | |

| | | | | | | | | |
|--|------------|----------------------|-----------|---------------|-----------------|--|--|--|
| Courses supplémentaires extrapolées avec course principale | | | | | | | | |
| Créé(e) le 10.10.24, 10:28 par claudep avec FAN 24.05.2 | | | | | | | | |
| | | | | | | | | |
| Somme : | 1'331 | Passagers | | | | | | |
| Base de don | 17'492 | arrêts relevés | | | | | | |
| | 1'906 | courses relevées | | | | | | |
| | 97 | courses représentées | | | | | | |
| | Arrêt | | Ligne | Passagers | | | | |
| | Nom | Localité | N° | Montée | Descente | | | |
| 15 | Bahnhof | Fiesch | 12.651 | 125 | 135 | | | |
| 16 | Bahnhof | Fiesch | 12.652 | 109 | 162 | | | |
| 17 | Bahnhof | Fiesch | 664 | 7 | 4 | | | |
| 18 | Bahnhof | Fiesch | 674 | 123 | 128 | | | |

| | | | | | |
|--|------------|----------------------|-----------|---------------|-----------------|
| Réseau partiel : Fiesch, code 100, fichier D:\FAN-PABR\2024\data\config\Fiesch.cfg | | | | | |
| Comptage 2024 | | | | | |
| Lu-Ve | | | | | |
| Valeur journalière moyenne, Période de référence Sa,01.06.2024 à Sa,31.08.2024 = 64 Jours | | | | | |
| Courses supplémentaires extrapolées avec course principale | | | | | |
| Créé(e) le 10.10.24, 10:30 par claudep avec FAN 24.05.2 | | | | | |
| | | | | | |
| Somme : | 1'207 | Passagers | | | |
| Base de don | 53'898 | arrêts relevés | | | |
| | 4'962 | courses relevées | | | |
| | 92 | courses représentées | | | |
| | Arrêt | | Ligne | Passagers | |
| | Nom | Localité | N° | Montée | Descente |
| 16 | Bahnhof | Fiesch | 12.651 | 86 | 86 |
| 17 | Bahnhof | Fiesch | 12.652 | 135 | 127 |
| 18 | Bahnhof | Fiesch | 664 | 11 | 5 |
| 19 | Bahnhof | Fiesch | 674 | 99 | 105 |
| | | | | | |

| | | | | | |
|--|------------|----------------------|-----------|---------------|-----------------|
| Réseau partiel : Fiesch, code 100, fichier D:\FAN-PABR\2024\data\config\Fiesch.cfg | | | | | |
| Comptage 2024 | | | | | |
| Sa | | | | | |
| Valeur journalière moyenne, Période de référence Sa,01.06.2024 à Sa,31.08.2024 = 14 Jours | | | | | |
| Courses supplémentaires extrapolées avec course principale | | | | | |
| Créé(e) le 10.10.24, 10:31 par claudep avec FAN 24.05.2 | | | | | |
| Somme : | | | | | |
| | 1'021 | Passagers | | | |
| Base de don | | | | | |
| | 12'242 | arrêts relevés | | | |
| | 1'129 | courses relevées | | | |
| | 87 | courses représentées | | | |
| | Arrêt | | Ligne | Passagers | |
| | Nom | Localité | N° | Montée | Descente |
| 16 | Bahnhof | Fiesch | 12.651 | 74 | 87 |
| 17 | Bahnhof | Fiesch | 12.652 | 121 | 121 |
| 18 | Bahnhof | Fiesch | 664 | 11 | 5 |
| 19 | Bahnhof | Fiesch | 674 | 110 | 103 |
| Réseau partiel : Fiesch, code 100, fichier D:\FAN-PABR\2024\data\config\Fiesch.cfg | | | | | |
| Comptage 2024 | | | | | |
| Di | | | | | |
| Valeur journalière moyenne, Période de référence Sa,01.06.2024 à Sa,31.08.2024 = 14 Jours | | | | | |
| Courses supplémentaires extrapolées avec course principale | | | | | |
| Créé(e) le 10.10.24, 10:31 par claudep avec FAN 24.05.2 | | | | | |
| Somme : | | | | | |
| | 806 | Passagers | | | |
| Base de don | | | | | |
| | 10'174 | arrêts relevés | | | |
| | 945 | courses relevées | | | |
| | 79 | courses représentées | | | |
| | Arrêt | | Ligne | Passagers | |
| | Nom | Localité | N° | Montée | Descente |
| 15 | Bahnhof | Fiesch | 12.651 | 55 | 70 |
| 16 | Bahnhof | Fiesch | 12.652 | 99 | 136 |
| 17 | Bahnhof | Fiesch | 664 | 6 | 4 |
| 18 | Bahnhof | Fiesch | 674 | 75 | 80 |

| | | | | | |
|---|--|--|--|--|--|
| Réseau partiel : Fiesch, code 100, fichier D:\FAN-PABR\2019\data\config\Fiesch.cfg | | | | | |
| Comptage 2019 | | | | | |
| Lu-Ve | | | | | |
| Valeur journalière moyenne, Période de référence Di,09.12.2018 à Sa,14.12.2019 = 256 Jours | | | | | |
| Courses supplémentaires extrapolées avec course principale | | | | | |

| | | | | | |
|--|------------|----------------------|-----------|---------------|-----------------|
| Créé(e) le 10.10.24, 10:58 par claudep avec FAN 19.02.4 | | | | | |
| Somme : | 742 | Passagers | | | |
| Base de don | 53'107 | arrêts relevés | | | |
| | 6'202 | courses relevées | | | |
| | 77 | courses représentées | | | |
| | Arrêt | | Ligne | Passagers | |
| | Nom | Localité | N° | Montée | Descente |
| 9 | Bahnhof | Fiesch | 12.651 | 75 | 54 |
| 10 | Bahnhof | Fiesch | 12.652 | 94 | 64 |
| 11 | Bahnhof | Fiesch | 664 | 0 | 3 |
| | | | | | |
| | | | | | |
| Réseau partiel : Fiesch, code 100, fichier D:\FAN-PABR\2019\data\config\Fiesch.cfg | | | | | |
| Comptage 2019 | | | | | |
| Sa | | | | | |
| Valeur journalière moyenne, Période de référence Di,09.12.2018 à Sa,14.12.2019 = 53 Jours | | | | | |
| Courses supplémentaires extrapolées avec course principale | | | | | |
| Créé(e) le 10.10.24, 10:59 par claudep avec FAN 19.02.4 | | | | | |
| Somme : | 599 | Passagers | | | |
| Base de don | 10'605 | arrêts relevés | | | |
| | 1'210 | courses relevées | | | |
| | 75 | courses représentées | | | |
| | Arrêt | | Ligne | Passagers | |
| | Nom | Localité | N° | Montée | Descente |
| 9 | Bahnhof | Fiesch | 12.651 | 77 | 46 |
| 10 | Bahnhof | Fiesch | 12.652 | 99 | 84 |
| 11 | Bahnhof | Fiesch | 664 | 0 | 4 |
| | | | | | |
| | | | | | |
| Réseau partiel : Fiesch, code 100, fichier D:\FAN-PABR\2019\data\config\Fiesch.cfg | | | | | |
| Comptage 2019 | | | | | |
| Di | | | | | |
| Valeur journalière moyenne, Période de référence Di,09.12.2018 à Sa,14.12.2019 = 62 Jours | | | | | |
| Courses supplémentaires extrapolées avec course principale | | | | | |
| Créé(e) le 10.10.24, 10:59 par claudep avec FAN 19.02.4 | | | | | |
| Somme : | 503 | Passagers | | | |
| Base de don | 9'345 | arrêts relevés | | | |
| | 1'095 | courses relevées | | | |
| | 71 | courses représentées | | | |
| | Arrêt | | Ligne | Passagers | |

| | Nom | Localité | N° | Montée | Descente |
|----|---------|----------|--------|--------|----------|
| 9 | Bahnhof | Fiesch | 12.651 | 64 | 57 |
| 10 | Bahnhof | Fiesch | 12.652 | 75 | 70 |
| 11 | Bahnhof | Fiesch | 664 | 0 | 1 |

| | | | | | |
|--|--------------|----------------------|--------------|------------------|-----------------|
| Réseau partiel : Fiesch, code 100, fichier D:\FAN-PABR\2019\data\config\Fiesch.cfg | | | | | |
| Comptage 2019 | | | | | |
| Lu-Ve | | | | | |
| Valeur journalière moyenne, Période de référence Di,09.12.2018 à Di,31.03.2019 = 76 Jours | | | | | |
| Courses supplémentaires extrapolées avec course principale | | | | | |
| Créé(e) le 10.10.24, 11:01 par clauddep avec FAN 19.02.4 | | | | | |
| | | | | | |
| Somme : | 920 | Passagers | | | |
| Base de don | 19'616 | arrêts relevés | | | |
| | 2'612 | courses relevées | | | |
| | 110 | courses représentées | | | |
| | Arrêt | | Ligne | Passagers | |
| | Nom | Localité | N° | Montée | Descente |
| 9 | Bahnhof | Fiesch | 12.651 | 87 | 50 |
| 10 | Bahnhof | Fiesch | 12.652 | 70 | 41 |
| 11 | Bahnhof | Fiesch | 664 | 0 | 2 |
| | | | | | |
| | | | | | |
| | | | | | |
| Réseau partiel : Fiesch, code 100, fichier D:\FAN-PABR\2019\data\config\Fiesch.cfg | | | | | |
| Comptage 2019 | | | | | |
| Sa | | | | | |
| Valeur journalière moyenne, Période de référence Di,09.12.2018 à Di,31.03.2019 = 16 Jours | | | | | |
| Courses supplémentaires extrapolées avec course principale | | | | | |
| Nur Einsteiger, Aussteiger an 8579348 Fiesch, Bahnhof | | | | | |
| Créé(e) le 10.10.24, 11:02 par clauddep avec FAN 19.02.4 | | | | | |
| | | | | | |
| Somme : | 139 | Passagers | | | |
| Base de don | 3'848 | arrêts relevés | | | |
| | 497 | courses relevées | | | |
| | 108 | courses représentées | | | |
| | Arrêt | | Ligne | Passagers | |
| | Nom | Localité | N° | Montée | Descente |
| 1 | Bahnhof | Fiesch | 12.651 | 98 | 50 |
| 2 | Bahnhof | Fiesch | 664 | 59 | 69 |
| 3 | Bahnhof | Fiesch | 12.664 | 0 | 2 |
| | | | | | |
| | | | | | |

| | | | | | |
|--|---------|-----------------|--------|-----------------|----|
| Réseau partiel : Fiesch, code 100, fichier D:\FAN-PABR\2019\data\config\Fiesch.cfg | | | | | |
| Comptage 2019 | | | | | |
| Di | | | | | |
| Valeur journalière moyenne, Période de référence Di,09.12.2018 à Di,31.03.2019 = 21 Jours | | | | | |
| Courses supplémentaires extrapolées avec course principale | | | | | |
| Nur Einsteiger, Aussteiger an 8579348 Fiesch, Bahnhof | | | | | |
| Créé(e) le 10.10.24, 11:02 par claudep avec FAN 19.02.4 | | | | | |
| Somme : 118 Passagers | | | | | |
| Base de don 3'332 arrêts relevés | | | | | |
| 437 courses relevées | | | | | |
| 100 courses représentées | | | | | |
| Arrêt | | | | | |
| Nom | | Localité | | Ligne | |
| Passagers | | Montée | | Descente | |
| 1 | Bahnhof | Fiesch | 12.651 | 87 | 57 |
| 2 | Bahnhof | Fiesch | 664 | 47 | 44 |
| 3 | Bahnhof | Fiesch | 12.664 | 0 | 0 |

| | | | | | |
|--|---------|-----------------|--------|-----------------|-----|
| Réseau partiel : Fiesch, code 100, fichier D:\FAN-PABR\2019\data\config\Fiesch.cfg | | | | | |
| Comptage 2019 | | | | | |
| Lu-Ve | | | | | |
| Valeur journalière moyenne, Période de référence Sa,01.06.2019 à Sa,31.08.2019 = 63 Jours | | | | | |
| Courses supplémentaires extrapolées avec course principale | | | | | |
| Nur Einsteiger, Aussteiger an 8579348 Fiesch, Bahnhof | | | | | |
| Créé(e) le 10.10.24, 11:05 par claudep avec FAN 19.02.4 | | | | | |
| Somme : 215 Passagers | | | | | |
| Base de don 13'697 arrêts relevés | | | | | |
| 1'493 courses relevées | | | | | |
| 63 courses représentées | | | | | |
| Arrêt | | | | | |
| Nom | | Localité | | Ligne | |
| Passagers | | Montée | | Descente | |
| 1 | Bahnhof | Fiesch | 12.651 | 87 | 67 |
| 2 | Bahnhof | Fiesch | 664 | 158 | 114 |
| 3 | Bahnhof | Fiesch | 12.664 | 0 | 4 |
| Réseau partiel : Fiesch, code 100, fichier D:\FAN-PABR\2019\data\config\Fiesch.cfg | | | | | |
| Comptage 2019 | | | | | |
| Sa | | | | | |
| Valeur journalière moyenne, Période de référence Sa,01.06.2019 à Sa,31.08.2019 = 14 Jours | | | | | |
| Courses supplémentaires extrapolées avec course principale | | | | | |
| Nur Einsteiger, Aussteiger an 8579348 Fiesch, Bahnhof | | | | | |

| | | | | | |
|--|--------------|----------------------|--------------|------------------|----------|
| Créé(e) le 10.10.24, 11:05 par claudep avec FAN 19.02.4 | | | | | |
| Somme : | 209 | Passagers | | | |
| Base de don | 3'230 | arrêts relevés | | | |
| | 348 | courses relevées | | | |
| | 62 | courses représentées | | | |
| | Arrêt | | Ligne | Passagers | |
| | Nom | Localité | N° | Montée | Descente |
| 1 | Bahnhof | Fiesch | 12.651 | 76 | 49 |
| 2 | Bahnhof | Fiesch | 664 | 153 | 134 |
| 3 | Bahnhof | Fiesch | 12.664 | 0 | 6 |
| | | | | | |
| | | | | | |
| Réseau partiel : Fiesch, code 100, fichier D:\FAN-PABR\2019\data\config\Fiesch.cfg | | | | | |
| Comptage 2019 | | | | | |
| Di | | | | | |
| Valeur journalière moyenne, Période de référence Sa,01.06.2019 à Sa,31.08.2019 = 15 Jours | | | | | |
| Courses supplémentaires extrapolées avec course principale | | | | | |
| Nur Einsteiger, Aussteiger an 8579348 Fiesch, Bahnhof | | | | | |
| Créé(e) le 10.10.24, 11:05 par claudep avec FAN 19.02.4 | | | | | |
| Somme : | 189 | Passagers | | | |
| Base de don | 3'065 | arrêts relevés | | | |
| | 333 | courses relevées | | | |
| | 54 | courses représentées | | | |
| | Arrêt | | Ligne | Passagers | |
| | Nom | Localité | N° | Montée | Descente |
| 1 | Bahnhof | Fiesch | 12.651 | 65 | 64 |
| 2 | Bahnhof | Fiesch | 664 | 126 | 122 |
| 3 | Bahnhof | Fiesch | 12.664 | 0 | 2 |

- E-Mail Gemeinde Fiesch

Werter Michael Baumann

Besten Dank für Ihr Interesse und Fragen betr. öV-Hub in Fiesch.

Unten eingeführt die Antworten (rot) von Seite der Gemeinde.

Einige Fragen sind von den Aletsch-Bahnen zu beantworten – bitte die Anfrage direkt an die ABAG.

Ich wünsche Ihnen viel Erfolg bei der Diplomarbeit.



Freundliche Grüsse

Bruno Margelisch

Gemeindepräsident Fiesch

M +41 79 359 99 82

bruno.margelisch@gemeinde-fiesch.ch

www.gemeinde-fiesch.ch

Von: Michael Baumann <m.bume@bluewin.ch>

Gesendet: Mittwoch, 11. Oktober 2023 15:53

An: Gemeinde Fiesch <info@gemeinde-fiesch.ch>

Betreff: Diplomarbeit ÖV-Hub Fiesch

Sehr geehrte Damen und Herren,

ich absolviere aktuell eine Weiterbildung zum «Dipl. Energie und Umwelttechniker HF» und darf zum Abschluss meiner Weiterbildung eine Diplomarbeit erstellen. Meine Diplomarbeit wird sich mit dem ÖV-Hub in Fiesch auseinandersetzen. Momentan befinde ich mich Prozess des Zusammenstellens von Informationen.

Dazu hätte ich folgende Fragen an die Gemeinde Fiesch:

Was gab von Seiten Gemeinde für technische Vorgaben an das Projekt? z.B. Wärmeerzeugung, Photovoltaik, Energieeffizienz / **das Bauprojekt wurde über das Bundesamt BAV abgewickelt. Die Baubewilligung war/ist Sache des Bundesamtes für Verkehr BAV.**

Welche Vorgaben hatten Sie für den Bodenschutz bzw. Landschaftsschutz? **Das Thema wurde ebenfalls direkt über das Bundesamt BAV abgewickelt und festgelegt und war Bestandteil der Bewilligung.**

Welche Forderungen gab es seitens Bahnbetreibern??

Parkplatz Organisation, wurden neue Flächen erstellt oder andere Flächen umgenutzt? **Es wurden keine neuen PP-Flächen gebaut – es waren/sind genügend PP vorhanden.**

Wieso wurde kein Parkhaus erstellt? **Es wurden keine neuen PP Flächen gebaut – es waren/sind genügend PP vorhanden.**

Wurden ihre Forderungen als Gemeinde umgesetzt bzw. erfüllt? **Von Seiten der Gemeinde wurden keine zusätzlichen Forderungen gestellt – alle Forderungen sind in der Baubewilligung vom BAV abgebildet**

Welchen effektiven Nutzen ziehen Sie aus dem Projekt? z.B. Deutliche Steigerung der Beförderungskapazität, mehr Übernachtungen in Hotels und anderen Unterkünften? **Der grösste Nutzen ist die direkte Anbindung resp. Bündelung vom öffentlichen Verkehr (MG-Bahn alle 30' Fiesch-Brig-Visp, Postauto Fiesch-F'tal-Ernen-Binntal, Gondelbahn in die AA usw...). Der Komfort/Qualität ebenfalls als grosses Plus (10er-Gondelbahn früher 100er Pendelbahn) macht den Ort Fiesch als Talgemeinde attraktiver als Wohn- und Gästestandort.**

Für Fragen stehe ich Ihnen gerne per Mail oder auch telefonisch unter 079 589 52 33 zur Verfügung.

Mit freundlichen Grüßen aus Obwalden
Michael Baumann

- **E-Mail Aletschbahnen AG**

Betreff: AW: Diplomarbeit ÖV-Hub Fiesch

Von: Direktion <direktion@aletschbahnen.ch>

Datum: 06.12.2023, 10:21

An: "m.bume@bluewin.ch" <m.bume@bluewin.ch>

Guten Tag Herr Baumann

Danke für Ihr Schreiben.

Wir haben noch folgende Ergänzungen anzubringen:

Ergänzung Parkplätze:

Die Aletsch Bahnen AG hat vorsorglich eine Parzelle neben dem bestehenden Parkplatz erworben, damit bei einem allfälligen Bedarf der Parkplatz erweitert werden kann.

Anforderungen Bahnbetreiber

Bei der Fusion der Bergbahnen in der Aletsch Arena zur heutigen Aletsch Bahnen AG, war die Planung des öV-Hubs bereits grösstenteils abgeschlossen.

Selbstverständlich war der Bahnbetreiberin wichtig, dass

- mit dem Bau einer 10er Gondelbahn die Wartezeiten durch die erhöhte Förderkapazität stark reduziert werden
- die Idee, Zug, Bergbahn und PostAuto zusammen an einem Ort umgesetzt wird
- durch kurze Umsteigewege, der Komfort für die Gäste gesteigert wird
- darauf geachtet wird, dass die gesetzlichen Vorgaben für den Bau der Gondelbahn eingehalten werden können.
- ein deutlich fühlbarer Mehrwert für die Reisenden entsteht.

Wir hoffen, Ihnen mit diesen Angaben dienen zu können.

Herzliche Berggrüsse aus der Aletsch Arena. Das befreiendste Naturerlebnis der Alpen.

#aletscharena #feelfree

Judith Andenmatten

Direktionsassistentin

E judith.andenmatten@aletschbahnen.ch

T +41 27 928 41 41 T direkt +41 27 928 41 36

ALETSCH BAHNEN AG | Hauptstrasse 12 | CH-3992 Bettmeralp



www.aletscharena.ch

- E-Mail Matterhorn-Gotthard-Bahn

Betreff: WG: Diplomarbeit ÖV Hub Fiesch

Von: "* M & V, RailCenter" <RailCenter@mgbahn.ch>

Datum: 15.10.2024, 09:54

An: "m.bume@bluewin.ch" <m.bume@bluewin.ch>

Guten Tag Herr Baumann

Besten Dank für Ihre Anfrage.

Die spezifischen Frequenzen für den Hub in Fiesch des Jahres 2023 finden Sie untenstehend:

| 2023 | Jan | Feb | Mär | Apr | Mai | Jun | Jul | Aug | Sep | Okt | Nov | Dez | Total |
|-------------------|-------------|-------------|-------------|-------------|-------------|-------------|-------------|-------------|-------------|-------------|-------------|-------------|--------------|
| Einsteiger | 34 | 38 | 27 | 18 | 19 | 26 | 39 | 37 | 37 | 32 | 16 | 29 | 35 |
| | '530 | '725 | '760 | '873 | '748 | '079 | '357 | '059 | '296 | '986 | '760 | '439 | 8'613 |
| Aussteiger | 18'8 | 20'3 | 15'6 | 11'1 | 11'9 | 15'3 | 22'8 | 21'3 | 21'1 | 19'6 | 12'8 | 17'7 | 20 |
| | 17 | 91 | 44 | 81 | 64 | 69 | 74 | 68 | 17 | 58 | 64 | 82 | 9'029 |
| <hr/> | | | | | | | | | | | | | |
| Total | | | | | | | | | | | | | |
| Frequenzen | 53 | 59 | 43 | 30 | 31 | 41 | 62 | 58 | 58 | 52 | 29 | 47 | 56 |
| | '347 | '116 | '404 | '054 | '712 | '448 | '232 | '427 | '413 | '644 | '624 | '221 | 7'642 |
| <hr/> | | | | | | | | | | | | | |

Für die Frequenzen vor dem Bau des Hub in Fiesch sind keine vergleichbaren Zahlen verfügbar.

Freundliche Grüsse

Olivier Grichting

Teamleiter Railcenter

Marketing & Vertrieb

Matterhorn Gotthard Bahn

Gornergrat Bahn

Bahnhofplatz 7, 3900 Brig

Tel.:+41 (0)848 642 442

www.mgbahn.ch

www.gornergrat.ch

www.glacierexpress.ch

www.bvzholding.ch

Für Anfragen zur Gornergrat Bahn und Matterhorn Gotthard Bahn steht Ihnen unser Team von Montag-Freitag von 08.00 - 18.00 Uhr und Samstag-Sonntag von 08.00 - 14.00 Uhr zur Verfügung Tel. 0041 (0)848 642 442 E-mail: railcenter@mgbahn.ch



Von: Michael Baumann <m.bume@bluewin.ch>

Gesendet: Mittwoch, 9. Oktober 2024 22:32

An: * M & V, RailCenter <RailCenter@mgbahn.ch>

Betreff: Diplomarbeit ÖV Hub Fiesch

Externe E-Mail: Diese E-Mail stammt von einem externen Absender. Bitte beachte, dass bei unbekanntem Absendern keine Links oder Anhänge geöffnet werden sollten. Weitere Informationen findest du im Intranet unter Cyber Security.

Sehr geehrte Damen und Herren,

ich schreibe momentan meine Diplomarbeit als dipl. Energie- und Umwelttechniker HF. Sie befasst sich mit der Analyse des ÖV Hub in Fiesch.

Ich versuche aufzuzeigen wie sich der neue Verkehrsknoten auf die Region ausgewirkt hat, bzw. es immernoch tut.

Ich habe heute morgen mit Frau Fuchs vom Kundendienst telefoniert. Sie war der Meinung dass mein Anliegen bei Ihnen wohl besser beantwortet werden könnte.

Michael Baumann

03/11/2024

Deshalb hätte ich folgende Fragen an Sie:

1. Gibt es spezifische Passagierzahlen nur vom Bahnhof Fiesch?

Interessant für mich wäre besonders, wie viele Personen den ÖV-Hub täglich benutzen.

Die Zahlen müssen nicht vom laufenden Jahr sein, es würde mir bereits genügen Zahlen mit Stand 31.12.2023 zu bekommen.

Eventuell gäbe es auch eine Auflistung mit Unterschied Sommer- Wintermonaten?

Ich habe leider nur die Gesamtpassagierzahlen der MGBahn gefunden.

1. Gibt es Passagierzahlen von Fiesch vor dem Bau des ÖV-Hubs?

Vielen Dank im vorraus für Ihre Bemühungen.

Mit freundlichen Grüssen

Michael Baumann

- **E-Mail an Postauto AG**

Bonjour Monsieur,

En annexe vous trouverez les statistiques demandées concernant le hub de Fiesch. Quelques précisions :

- J'ai mis les deux années 2024 et 2019
- Il y a un onglet avec la récapitulation des lignes concernées
- Pour chaque année, il y a les statistiques suivantes
 - Une moyenne par type de jour (lundi-vendredi, samedi et dimanche) pour toute l'année
 - Une moyenne par type de jour (lundi-vendredi, samedi et dimanche) pour la période mi-décembre -> 31.03 (hiver)
 - Une moyenne par type de jour (lundi-vendredi, samedi et dimanche) pour la période 01.06 -> 31.08 (été)

Meilleures salutations.

Philippe Claude

Planification, statistiques et systèmes de comptages

CarPostal SA

Planification Ouest

Place de la Gare 11

1951 Sion

Téléphone: +41 58 341 36 84

E-mail: philippe.claude@carpostal.ch

Von: Michael Baumann <m.bume@bluewin.ch>

Gesendet: Mittwoch, 9. Oktober 2024 22:43

An: PostAuto, PA141 <info@postauto.ch>

Cc: Medienstelle PostAuto, K71 <infomedia@postauto.ch>

Betreff: Diplomarbeit ÖV Hub Fiesch

Sehr geehrte Damen und Herren,

ich schreibe momentan meine Diplomarbeit als dipl. Energie- und Umwelttechniker HF. Sie befasst sich mit der Analyse des ÖV Hub in Fiesch.

Ich versuche aufzuzeigen wie sich der neue Verkehrsknoten auf die Region ausgewirkt hat, bzw. es immernoch tut.

Deshalb hätte ich folgende Fragen an Sie:

- Gibt es spezifische Passagierzahlen nur vom Bahnhof Fiesch?

Interessant für mich wäre besonders, wie viele Personen den ÖV-Hub täglich benutzen.

Die Zahlen müssen nicht vom laufenden Jahr sein, es würde mir bereits genügen Zahlen mit Stand 31.12.2023 zu bekommen.

Eventuell gäbe es auch eine Auflistung mit Unterschied Sommer- Wintermonaten?

- Gibt es Passagierzahlen von Fiesch vor dem Bau des ÖV-Hubs?

Vielen Dank im vorraus für Ihre Bemühungen.

Mit freundlichen Grüssen

Michael Baumann

Michael Baumann

03/11/2024

24. Quellen:

<https://busalpin.ch/ueber-uns/verein-bus-alpin>

<https://de.isr.at/singleview/article/neuer-oev-hub-in-fiesch>

https://de.m.wikipedia.org/wiki/Datei:Fiesch_Bahnhof_01.jpg

https://de.wikipedia.org/wiki/MGB_Komet

<https://des-alpes.ch/fiesch-ein-traumziel-fur-abenteurer/>

<https://flux.swiss/de/preis/>

<https://flux.swiss/de/preis/fiesch/>

https://gemeinde.bellwald.ch/fileadmin/Mediendatenbank_BellwaldGemeinde/Dokumente/20230629-DO-07.pdf

<https://hellertal.startbilder.de/bilder/der-8222komet8220-mgb-abdeh-48-748733.jpg>

https://panoviewer.toolforge.org/#360_Fiesch_Dorfansicht_2024.jpg

<https://seilbahn.net/sn/berichte/bericht.php?kategorie=1&news=9572&klickpass=agh586zyf>

https://ub-swasearch.ub.unibas.ch/de/detail/swasearch_9962389410105504

<https://www.1815.ch/rhonezeitung/zeitung/standpunkt/eine-grosse-chance-fuer-bellwald/>

<https://www.aletscharena.ch/aletsch-arena/poi/bahnhof-fiesch>

<https://www.aletscharena.ch/aletsch-arena/poi/oev-hub-fiesch>

<https://www.aletscharena.ch/aletsch-bahnen-ag/projekt-eggishorn>

<https://www.aletscharena.ch/hier-jetzt/aktuelles/artikel/oev-hub-fiesch>

<https://www.aletscharena.ch/planen-buchen/angebote-erlebnisse/angebot/dorffuehrung-fiesch>

<https://www.alpen-guide.de/reisefuehrer/uebersicht/fiesch-3984>

<https://www.are.admin.ch/are/de/home/mobilitaet/programme-und-projekte/verkehrsreife.html>

<https://www.bav.admin.ch/bav/de/home/publikationen/medienmitteilungen.msg-id-98673.html>

https://www.bikesharing.ch/de/bikesharing/anbieterinnen-in-der-schweiz/pick-e-bike? gl=1*re67dq* up*MQ.* ga*MTU0MDUyMjQ5Ny4xNzMwMzA2OTMz* ga_SJ0XSPQT TQ*MTczMDMwNjkzMi4xLjAuMTczMDMwNjkzMi4wLjAuMA..

https://www.bvzholding.ch/en/medien/medienmitteilungen/detail/?tx_cs2news_cs2newsplugin%5Bcontroller%5D=News&tx_cs2news_cs2newsplugin%5Buid%5D=94&cHash=85f28106b57c36716cb5eb17136cad4a

https://www.bvzholding.ch/en/medien/medienmitteilungen/detail/?tx_cs2news_cs2newsplugin%5Bcontroller%5D=News&tx_cs2news_cs2newsplugin%5Buid%5D=94&cHash=85f28106b57c36716cb5eb17136cad4a

<https://www.doppelmayr.com/seilbahnkabinen-und-fahrzeuge/omega-v/>

<https://www.eggishorn-ferien.ch/de/zukunft-der-region.html>

<https://www.emchberger.ch/de/referenz/oev-hub-fiesch?division=78>

<https://www.espace-suisse.ch/de/news/der-goldene-verkehrsknoten-fiesch>

<https://www.gemeinde-fiesch.ch/>

<https://www.linkedin.com/feed/update/urn:li:activity:7251982438136999936/> (20.10.24
11:58)

<https://www.matterhorngotthardbahn.ch/de/stories/orion-neue-triebzuege-der-matterhorn-gotthard-bahn>

<https://www.mobilservice.ch/de/news/news-dossiers/verkehrsdrehscheiben-3004.html>

<https://www.myswitzerland.com/de-ch/planung/ueber-die-schweiz/8-tipps-fuer-guenstige-ferien-in-der-schweiz/gaestekarten-und-tickets/>

<https://www.myswitzerland.com/de-ch/reiseziele/fiesch/>

<https://www.oev-info.ch/de/fahrplan-aktuell/fahrplanfelder/ort/fiesch>

<https://www.presseportal.ch/de/pm/100070233/100924502>

<https://www.ritzplan.ch/architektur/referenzen/oev-hub>

https://www.ritzplan.ch/assets/img/3294ffd4/hans_ritz_1_1637077696_0_0_2710_1936_54_5.jpg

https://www.ritzplan.ch/files/Ritz%20Inside/04_2021.pdf

<https://www.rwo.ch/projekte/quartierentwicklung-fiesch>

<https://www.schweizer-gemeinde.ch/artikel/verkehrsknoten-schaffen-mehrwert-fuer-gemeinden-als-regionale-zentren>

https://www.schweizer-gemeinde.ch/fileadmin/processed/0/5/csm_45006_05_f393bef0a4.jpeg

<https://www.skiresort.ch/skigebiet/aletsch-arena-riederalpbettmeralp-fiesch-eggishorn/liftebahnen/l105988/>

<https://www.skiresort.ch/skigebiet/aletsch-arena-riederalpbettmeralpfiesch-eggishorn/liftebahnen/l21/>

<https://www.skiresort.ch/skigebiet/bellwald/liftebahnen/l95741/>

<https://www.spi.ch/referenzen/oev-hub-fiesch,-gesamtprojektleiter-243>

<https://www.youtube.com/watch?v=eTHmxXKlvSc>

<https://www.youtube.com/watch?v=ZAzzl52xrN0>

<https://commons.wikimedia.org/w/index.php?curid=133864070> (Von Heitersberg - Eigenes Werk, CC BY-SA 4.0,)